

Rajapintakuvaus ja ohjeistus

Muutoshistoria

Päivämäärä	Laatija	Muutoksen kuvaus	Rajapinnan versio
26.8.2021	JM	Ensimmäinen versio	1.0
13.9.2021	JM	Lisätty koodistot	1.0
9.11.2021	JM	Virheiden korjauksia	1.0
2.2.2022	JM	ESCO version korjaus	1.0
22.6.2022	JM	<ul style="list-style-type: none"> Muutettu rajapinnan autentikaatiomenetelmä OAuth 2.0:n mukaiseksi Tarkennettu ammattien tulkintaa pääasiallisen ammatin osalta Tarkennettu joustavan sijainnin tulkintaa ja pakollisuutta Lisätty työpaikkailmoituksen tiloihin archived ja blocked Muutettu vaaditut osaamisten vapaaehtoiseksi Poistettu arvostetut osaamiset Muutettu toimeksiantaja -> rekrytointitoimeksiantaja Lisätty vuorkatyotoimeksiantaja Tarkennettu yhteystieto-elementtiä Tarkennettu markkinointikuvaus-elementtiä Muutettu koodistojen arvot vastaamaan Työmarkkinatorin sisäisiä koodistoja Lisätty työkieli Lisätty määräaikaisen työsuhteen kestolle koodisto 	1.0
27.9.2022	JM	<ul style="list-style-type: none"> Lisätty sallittujen tilojen tilakaavio, poistettu LUONNOS-tila ja muutettu tilat numeroarvoiksi Poistettu koodistoja käyttävistä kentistä enum-arvot, jotta koodistojen käyttö olisi suoraviivaisempaa Lisätty Kielitaidosta puuttunut kielitaidon taso ja siihen liittyvä koodisto Päivitetty esimerkit 	1.0
16.12.2022	JM	<ul style="list-style-type: none"> Lisätty tarkemmat testi- ja tuotantoympäristön osoitteet 	1.0
24.1.2023	JM	<ul style="list-style-type: none"> Lisätty tietoja rajapinnan käyttöönosta sekä tarkemmat tekniset ohjeet autentikoitumiseen 	1.0
5.3.2024	JM	<ul style="list-style-type: none"> Lisätty IlmoittajanYhteystiedot pakolliseksi 	1.0

		<ul style="list-style-type: none">• Poistettu työtarjoustenMaara ja tyotarjoustenvastaanotto• Lokalisoitu hakemuksenURLit kenttä	
--	--	---	--

Sisällysluettelo

1	Johdanto	4
2	Rajapinnan käyttöönotto.....	4
3	Ympäristöt ja niihin autentikoituminen.....	4
4	Rajapinnan käyttäjä ja työpaikan ilmoittaja	5
5	Rajapinnan entiteetit	6
6	Työpaikkailmoituksen luominen.....	7
7	Työpaikkailmoituksen haku	12
8	Työpaikkailmoituksen haku ilmoittajan y-tunnuksella	12
9	Työpaikkailmoituksen muokkaus	13
10	Työpaikkailmoituksen poisto	13
11	Rajapinnassa käytettävät koodistot.....	14
11.1	Ajokortti	14
11.2	Ammatti	14
11.3	Ilmoituksen tila.....	14
11.4	Kieli.....	15
11.5	Kielitaidon taso.....	15
11.6	Kortit ja luvat.....	15
11.7	Koulutusaste.....	17
11.8	Kunta	18
11.9	Maa	18
11.10	Maakunta.....	18
11.11	Määräaikaisuuden kesto.....	18
11.12	Osaaminen	18
11.13	Palkan peruste	18
11.14	Työ alkaa	19
11.15	Työaika.....	19
11.16	Työn jatkuvuus.....	19
11.17	Työskentelyaika	19
11.18	Työtunnit ajanjakso	20
11.19	Vuorotyö	20

1 Johdanto

Tässä dokumentissa kuvataan tarkemmin Työmarkkinatorin työpaikkailmoitusten tuontirajapinnan ominaisuudet. Ohje koskee rajapinnan versiota 1.0.

Työpaikkojen tuontirajapinnan käyttöönotto on kuvattu kappaleessa 2. Tuontirajapinta on REST-rajapinta ja sen käyttö vaatii erilliset tunnistautumistiedot. Tähän liittyvät tarkemmat tiedot löytyvät kappaleesta 3.

Kappaleesta 5 eteenpäin on kuvattu rajapinnan entiteetit ja tarkemmat kutsut. Vastaava dokumentaatio löytyy OpenApi-kuvauksesta, joka löytyy Työmarkkinatorin [sivustolta](#). Sitä voi tarkastella esimerkiksi [Swagger-editorin](#) kautta. Tähän ohjeeseen on lisätty käyttöesimerkkejä.

Työpaikkailmoituksissa käytetään ammattien ja osaamisten kuvaamiseen eurooppalaista ESCO-luokitusta. Näin varmistetaan se, että työpaikat voidaan tarvittaessa siirtää myös eurooppalaisen ammatillisen liikkuvuuden (EURES) portaaliin. ESCO-luokituksesta on käytössä versio 1.1.0 ja siitä löytyy lisätietoa [täältä](#).

Työpaikkailmoitukseen liittyy paljon erilaisia koodistoja. Sallitut arvo on kuvattu API-dokumentaatioissa ja kappaleessa 11.

2 Rajapinnan käyttöönotto

Rajapinnan käyttöönotto edellyttää käyttöehtojen hyväksymistä ja erillisen [käyttöönottoilmoituksen](#) tekemistä KEHA-keskukselle. Tämän jälkeen rajapinnan käyttäjälle toimitetaan tunnukset Työmarkkinatorin QA-ympäristöön sekä tehdään tarvittavat yhteysavaukset. Lopullinen tuontirajapinnan käyttöönotto edellyttää sen testaamista ensin QA-ympäristössä. Kun testaus on rajapinnan käyttäjän mielestä valmis, siitä pitää lähettää tieto tmt-rajapinnat.keha@ely-keskus.fi sähköpostiin. Tämän jälkeen KEHA-keskus varmistaa testauksen laadun käymällä läpi tietyt testitapaukset yhdessä rajapinnan käyttäjän kanssa. Tunnukset tuotantorajapintaa varten toimitetaan sen jälkeen, kun testaus on todettu kattavaksi.

3 Ympäristöt ja niihin autentikoituminen

Käytettävät kutsut ovat molemmissa ympäristöissä samat, mutta osoitteen alkuosa muuttuu ympäristön mukaan.

Rajapinnan käyttö on suojattua. Ohjelmallinen Autentikaatio tehdään Microsoft Identity Platformin Client Credentials Flow:n mukaisesti ([lisätietoja](#)). Kolmannen osapuolen sovellus kutsuu Microsoftin Graph-apia hyödyntäen Oauth2.0:n Client Credentials Flowta. Microsoftin rajapinta palauttaa loppukäyttäjälle Access Tokenin. Tämän jälkeen kolmannen osapuolen sovellus kutsuu TE-Digin https-rajapintaa.

3.1 Testiympäristö

<https://integraatiot-qa.tyomarkkinatori.fi/>

3.1.1 Autentikoituminen testiympäristöön

Rajapinnan käyttäjän on toimitettava autentikaatio token osana rajapinnan kutsuja. Tätä varten token on ensin haettava Azuren AD B2C palvelusta.

3.1.2 Tokenin haku

Testiympäristön access token saadaan seuraavasta end pointista:

https://tedigidevb2c.b2clogin.com/tedigidevb2c.onmicrosoft.com/B2C_1A_SIGNIN/oauth2/v2.0/token

Tarvittavat parametrit

- "client_id": "uniikki, käyttäjäkohtainen"
- "scope": "<https://tedigidevb2c.onmicrosoft.com/cd93ea6e-c118-4100-b2bd-5676e1ea4c50/.default>"
- "client_secret": "uniikki, käyttäjäkohtainen"
- "response_type": "token"
- "grant_type": "client_credentials"

3.1.3 Tokenin käyttö

Saatu access token on lisättävä kaikkiin rajapinnan REST-kutsujen headeriin

Authorization: Bearer <token>

3.1.4 Tokenin voimassaoloaika

3600 sekuntia (1 tunti)

3.2 Tuotantoympäristö

<https://integraatit.tyomarkkinatori.fi/>

3.2.1 Tuotannon konfiguraatit

https://tedigib2c.b2clogin.com/tedigib2c.onmicrosoft.com/B2C_1A_SIGNIN/oauth2/v2.0/token

Tarvittavat parametrit

- "scope": "<https://tedigib2c.onmicrosoft.com/e9343614-0f96-437e-9f5e-1d392e756675/.default>"

4 Rajapinnan käyttäjä ja työpaikan ilmoittaja

Tuontirajapinta on suunniteltu siten, että sen käyttäjän ei tarvitse olla työpaikan varsinainen työnantaja, vaan sen kautta voidaan ilmoittaa useiden eri työn tarjoajien ilmoituksia.

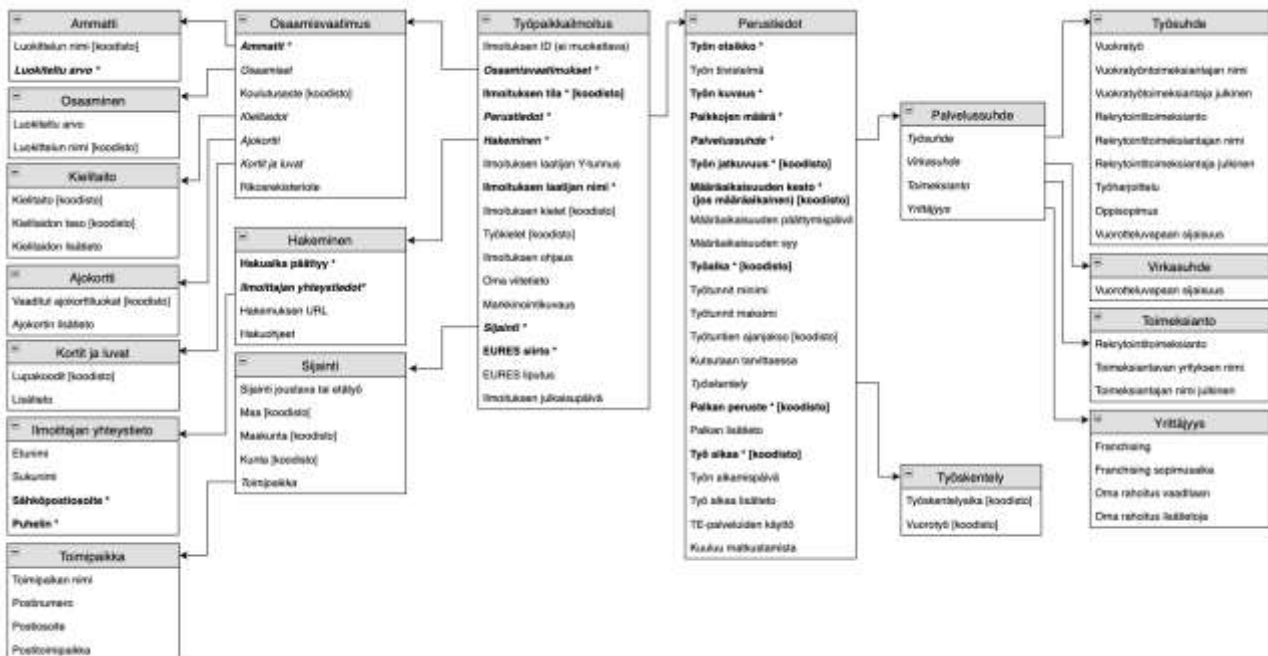
Rajapinnan käyttäjään viitataan parametrilla **IlmoittajanYTunnus**. Tämä tieto ei näy julkaistavassa työpaikkailmoituksessa. Y-tunnuksen muoto validoidaan ja 1. vaiheessa ei tueta muita kuin suomalaisia Y-tunnuksia.

Tämän lisäksi työpaikkailmoituksen **sisältöön** kirjataan työnantaja, jonka nimissä työpaikkailmoitus näkyy Työmarkkinatorilla. Ilmoituksella näytettävästä työnantajasta on annettava nimi ja mahdollisesti Y-tunnus. Työpaikkailmoituksen sisältöön voidaan erikseen antaa myös toimeksiantajan nimi, jos kyseessä on rekrytointi- tai vuokratyötoimeksianto.

Tuontirajapinnan kautta voidaan käsitellä kaikkia rajapinnan käyttäjän (**IlmoittajanYTunnus**) ilmoituksia, riippumatta siitä, kuka on työpaikan ilmoittaja.

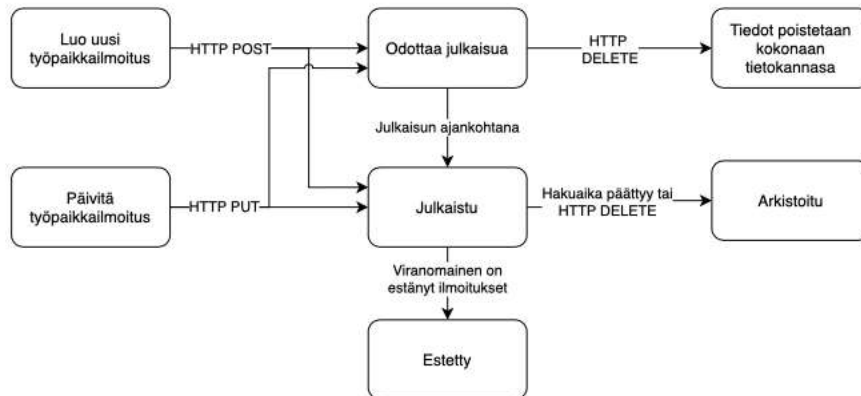
5 Rajapinnan entiteetit

Rajapinnan entiteetit muodostavat alla kuvatun mallin. Tarkemmat entiteettien kuvaukset löytyvät OpenApi-kuvauksesta. Pakolliset tiedot on merkitty kuvassa tummennettuina.



5.1 Entiteetteihin liittyvät säännöt

Työpaikkailmoituksen tilanhallinta menee seuraavan kuvan mukaisesti. Ilmoitukset voi tuoda joko suoraan julkaistu tilassa tai odottamaan julkaisua tietynä ajankohtana. Julkaistua tai julkaisua odottavaa ilmoitusta voi päivittää. Ilmoitus poistuu julkaisusta hakuajan päätyttyä tai sen voi poistaa DELETE-metodilla. Molemmassa tapauksissa ilmoitus siirretään arkistoitu tilaan eikä se ole enää julkinen. Jos työpaikkailmoituksessa on asiaton sisältö ja viranomainen estää sen julkaisun, ilmoituksen tila muutetaan tilaan estetty ja sen jälkeen sitä ei voi enää muuttaa rajapinnan kautta.



Työpaikkailmoituksen voi jättää kolmella kielellä ja käytetyt kielet tulee ilmoittaa ilmoituksen `Kielet`-attribuutin avulla. Sisällössä annetut **lokalisoidut vapaatekstikentät validoidaan** siten, että niissä on oltava käännoselementit kaikilla annetuilla ilmoituksen kielillä. Jos näin ei ole, ilmoitus hylätään.

Ammattitiedon osalta on hyvä huomioida, että työpaikkojen tietoja tilastoidaan Työnvälitystilastoon. Sinne voidaan välittää kuitenkin vain yksi ammatti, vaikka työpaikkailmoituksella sallitaan useamman ammatin ilmoittaminen. Tästä syystä rajapinnan kautta tuotujen työpaikkailmoitusten tilastoinnissa käytettäväksi ammatiksi otetaan **ammatit listan 1. alkio**.

Työpaikassa vaaditut osaamiset ovat vapaaehtoinen tieto. Suositeltavaa olisi täyttää siihen työssä vaaditut osaamiset, koska niitä hyödynnetään työpaikkojen ja työnhakuprofiilien kohtaannossa. Jos vaadittuja osaamisia ei ole annettu, järjestelmä täyttää siihen automaattisesti pääasialliseen ammattiin ESCO-ontologiassa liitetyt olennaiset osaamiset.

Työkielet ovat rajapinnassa vapaaehtoinen tieto. Jos työkieliä ei ole erikseen annettu, työkieliksi tulkitaan ne kielet, joilla ilmoitus on ilmoitettu (`ilmoituksenKielet`-attribuutin arvot)

Työpaikalle on annettava jokin **sijainti**. Sijainti voi olla joustava tai etätö tai tarkempi sijainti. Myös molemmat voidaan antaa.

Ilmoittajan yhteystiedot elementin sisällä yksittäisessä yhteystiedossa joko puhelinnumero tai sähköpostiosoite on pakollinen tieto, jos elementtiä käytetään.

6 Työpaikkailmoituksen luominen

Työpaikkailmoituksen luominen rajapinnan kautta tehdään `http`-protokollan **POST**-metodilla. Kutsun sisällössä toimitetaan työpaikkailmoituksen tietosisältö `json`-rakenteessa. Rakenteen on vastattava OpenApi-kuvauksissa olevia rakenteita ja pakolliset kentät vaaditaan.

Kutsussa **ilmoittajaksi merkitään rajapintaa käyttävän yrityksen Y-tunnus**, ei työpaikkaa tarjoavan yrityksen `y-tunnus`. Tämä on tärkeää, jotta myöhemmin voidaan käsitellä rajapinnan kautta ilmoitettuja työpaikkoja.

6.1 Kutsu

POST

ympäristön_osoite/jobpostingapi/v1/ilmoittaja/{ilmoittajanYTunnus}/tyopaikkailmoitus

6.2 Esimerkkisisältö

```
{
  "osaamisvaatimukset": {
    "ammatit": [
      {
        "luokiteltuArvo": "http://data.europa.eu/esco/occupation/3413f234-6230-47a8-8cc7-2691fd54ce3a",
        "luokittelunNimi": "ESCO"
      }
    ],
    "osaamiset": [
      {
        "luokiteltuArvo": "http://data.europa.eu/esco/skill/efe801a5-8704-4def-8a96-c32f7a6cb9fb",
        "luokittelunNimi": "ESCO"
      },
      {
        "luokiteltuArvo": "http://data.europa.eu/esco/skill/a65fb963-6faf-47b2-a3d9-c4e5e4d833c5",
        "luokittelunNimi": "ESCO"
      }
    ],
    "koulutusaste": "31",
    "kielitaidot": [
      {
        "kielitaito": "en",
        "kielitaidonTaso": "C1",
        "kielitaidonLisätieto": [
          {
            "kieliKoodi": "en",
            "arvo": "required en"
          },
          {
            "kieliKoodi": "fi",
            "arvo": "vaaditaan"
          },
          {
            "kieliKoodi": "sv",
            "arvo": "obligatorisk sv"
          }
        ]
      }
    ]
  },
  "ajokortti": {
    "vaaditutAjokorttiluokat": [
      "B",
      "B96BE",
      "C1C"
    ],
    "ajokortinLisätieto": [
      {
        "kieliKoodi": "en",
        "arvo": "Everything required"
      },
      {
        "kieliKoodi": "fi",
        "arvo": "Kaikki vaaditaan"
      },
      {
        "kieliKoodi": "sv",
        "arvo": "Allt obligatorisk"
      }
    ]
  },
  "kortitJaLuvat": {
    "lupaKoodit": [],
    "kortitJaLuvatLisätieto": [
      {
        "kieliKoodi": "fi",

```



```
        "arvo": "kortit-ja-luvat-lisatieto-fi"
      }
    ]
  },
  "rikosrekisteriote": false
},
"perustiedot": {
  "tyonOtsikko": [
    {
      "kieliKoodi": "en",
      "arvo": "kuvaava työnotsikko en"
    },
    {
      "kieliKoodi": "fi",
      "arvo": "kuvaava työnotsikko"
    },
    {
      "kieliKoodi": "sv",
      "arvo": "kuvaava työnotsikko sv"
    }
  ],
  "tyonTiivistelma": [
    {
      "kieliKoodi": "en",
      "arvo": "Työn mainosteksti en"
    },
    {
      "kieliKoodi": "fi",
      "arvo": " Työn mainosteksti "
    },
    {
      "kieliKoodi": "sv",
      "arvo": " Työn mainosteksti sv"
    }
  ],
  "tyonKuvaus": [
    {
      "kieliKoodi": "en",
      "arvo": "tyonKuvaus englanniksi"
    },
    {
      "kieliKoodi": "fi",
      "arvo": "tyonKuvaus suomeksi"
    },
    {
      "kieliKoodi": "sv",
      "arvo": "tyonKuvaus ruotsiksi"
    }
  ],
  "paikkojenMaara": 10,
  "palvelussuhde": {
    "tyosuhde": {
      "vuokratyo": false,
      "vuokratyoToimeksiantaja": "",
      "vuokratyoToimeksiantajaJulkinen": false,
      "rekrytointiToimeksiantaja": true,
      "rekrytointiToimeksiantaja": "Supermahtava firmax",
      "rekrytointiToimeksiantajaJulkinen": true,
      "tyoharjoittelu": false,
      "oppisopimus": false,
      "vuorotteluvapaanSijaisuus": false
    }
  },
  "tyonJatkuvuus": "0202",
  "maaraaikaisuudenKesto": "03",
  "maaraaikaisuudenPaattymisPvm": "2022-08-05",
  "maaraaikaisuudenSyy": [
    {
      "kieliKoodi": "en",
      "arvo": "määräaikaisuuden syy en"
    },
    {
      "kieliKoodi": "fi",
      "arvo": "määräaikaisuuden syy fi"
    },
    {
      "kieliKoodi": "sv",
```

```
      "arvo": "määräaikaisuuden syy sv"
    }
  ],
  "tyoAika": "02",
  "tyoTunnitMinimi": 0.0,
  "tyoTunnitMaksimi": 60.0,
  "tyoTunnitAjanjakso": "0202",
  "kutsutaanTarvittaessa": true,
  "palkanPeruste": "01",
  "palkanLisatieto": [
    {
      "kieliKoodi": "en",
      "arvo": "palkkaa en"
    },
    {
      "kieliKoodi": "fi",
      "arvo": "palkkaa fi"
    },
    {
      "kieliKoodi": "sv",
      "arvo": "palkkaa sv"
    }
  ],
  "tyoAlkaa": "02",
  "tyoAlkaaPvm": "2022-12-07",
  "tyoAlkaaLisatieto": [
    {
      "kieliKoodi": "en",
      "arvo": "voidaan joustaa sv"
    },
    {
      "kieliKoodi": "fi",
      "arvo": "voidaan joustaa"
    },
    {
      "kieliKoodi": "sv",
      "arvo": "voidaan joustaa sv"
    }
  ],
  "tyoskentely": {
    "tyoskentelyAika": [
      "03",
      "06",
      "08"
    ],
    "vuorotyo": [
      "0802"
    ]
  },
  "tePalveluidenKaytto": true,
  "kuuluuMatkustamista": true
},
"sijainti" {
  "sijaintiJoustava": false,
  "toimipaikka": {
    "toimipaikanNimi": [],
    "postinumero": "33100",
    "postiosoite": "Hämeenkatu 16",
    "postitoimipaikka": "Tampere"
  },
  "maa": [
    "FI"
  ],
  "maakunta": [
    "06"
  ],
  "kunta": [
    "837"
  ]
},
"hakeminen": {
  "haku aikaPaattyy": "2022-11-18T11:00:00Z",
  "ilmoittajanYhteystiedot": [
    {
      "etunimi": "Osmo",
      "sukunimi": "Setälä",
      "puhelinNro": "+358401234567",
      "sposti": "rekry@test.fi"
    }
  ]
}
```

```
    }
  ],
  "hakemuksenUrlit": [
    {
      "kieliKoodi": "fi",
      "arvo": "https://tyomarkkinatori.fi/henkiloasiakkaat"
    },
    {
      "kieliKoodi": "sv",
      "arvo": "https://tyomarkkinatori.fi/sv/personkunder"
    },
    {
      "kieliKoodi": "en",
      "arvo": "https://tyomarkkinatori.fi/en/personal-customers"
    }
  ],
  "hakuohjeet": [
    {
      "kieliKoodi": "fi",
      "arvo": "hakuohjeet "
    },
    {
      "kieliKoodi": "sv",
      "arvo": "hakuohjeet sv"
    },
    {
      "kieliKoodi": "en",
      "arvo": "hakuohjeet en"
    }
  ]
},
"ilmoituksenTila": "03",
"ilmoituksenYTunnus": "2286193-6",
"ilmoittajanNimi": [
  {
    "kieliKoodi": "fi",
    "arvo": "Gapcon Oy"
  },
  {
    "kieliKoodi": "sv",
    "arvo": "Gapcon AB"
  },
  {
    "kieliKoodi": "en",
    "arvo": "Gapcon INC"
  }
],
"ilmoituksenKielet": [
  "fi",
  "sv",
  "en"
],
"tyokielet": [
  "fi",
  "en"
],
"ilmoituksenOhjaus": false,
"kotisivut": "",
"markkinointikuvaus": [
  {
    "kieliKoodi": "fi",
    "arvo": "mahtavaa markkinointikuvausta"
  },
  {
    "kieliKoodi": "en",
    "arvo": "mahtavaa markkinointikuvausta en"
  },
  {
    "kieliKoodi": "sv",
    "arvo": "mahtavaa markkinointikuvausta sv"
  }
],
"omaViite": "342",
"euresSiirto": true,
"euresLiputus": true,
"julkaisupvm": ""
}
```

6.3 Vastaus

Vastauksena toimitetaan luodun työpaikkailmoituksen yksikäsitteinen tunniste (`uuid`), joka avulla ilmoitusta voidaan myöhemmin muokata.

Virhetilanteita ovat (http statuskoodi):

- Virheellinen työpaikkailmoitus (400)
- Tietojen validointivirhe (405)
- Sisäinen virhetilanne (500)

7 Työpaikkailmoituksen haku

Työmarkkinatorille luotua työpaikkailmoitus voidaan hakea ilmoituksen tunnisteiden avulla (palautettu luontikutsussa). Kutsu tapahtuu `http`-protokollan `GET`-metodilla. Näin voidaan varmistaa, että ilmoitus on tallentunut ja tarkistaa datan oikeellisuus.

7.1 Kutsu

`GET`

`ympäristön_osoite/jobpostingapi/v1/ilmoittaja/{ilmoittajanYTunnus}/tyopaikkailmoitus/{ilmoituksenID}`

7.2 Esimerkki

`https://integraatiot.tyomarkkinatori.fi/jobpostingapi/v1/ilmoittaja/7022110-8/tyopaikkailmoitus/6f176641-1ff5-49ec-b4aa-07e860ed090f`

7.3 Vastaus

Vastauksena palautetaan pyydetty työpaikkailmoitus (statuskoodi 200).

Virhetilanteita ovat (http statuskoodi):

- Virheellinen työpaikkailmoitus (400)
- Ilmoitusta ei löydy (404)
- Tietojen validointivirhe (405)
- Sisäinen virhetilanne (500)

8 Työpaikkailmoituksen haku työpaikkailmoituksella olevan työnantajan y-tunnuksella

Työmarkkinatorille luotuja työpaikkailmoituksia voidaan hakea työpaikkailmoituksella olevan työnantajan y-tunnuksella. Kutsu tapahtuu `http`-protokollan `GET`-metodilla.

8.1 Kutsu

`GET`

`ympäristön_osoite/jobpostingapi/v1/ilmoittaja/{ilmoittajanYTunnus}/tyopaikkailmoitus?ilmoituksenYTunnus={ilmoituksenYTunnus}`

8.2 Esimerkki

<https://integraatiot.tyomarkkinatori.fi/jobpostingapi/v1/ilmoittaja/7022110-8/tyopaikkailmoitus?ilmoituksenYTunnus=0109862-8>

8.3 Vastaus

Vastauksena palautetaan lista halutun työnantajan työpaikkailmoituksista (statuskoodi 200).

Virhetilanteita ovat (http statuskoodi):

- Virheellinen työpaikkailmoitus (400)
- Ilmoitusta ei löydy (404)
- Tietojen validointivirhe (405)
- Sisäinen virhetilanne (500)

9 Työpaikkailmoituksen muokkaus

Työmarkkinatorille luotua työpaikkailmoitusta voi muokata ilmoituksen tunnisteiden avulla (palautettu luontikutsussa). Muokkaus tapahtuu `http`-protokollan `PUT`-metodilla. Kutsun sisällössä toimitetaan muokatun työpaikkailmoituksen koko tietosisältö `json`-rakenteessa. Rakenteen on vastattava OpenApi-kuvauksissa olevia rakenteita ja pakolliset kentät vaaditaan.

9.1 Kutsu

`PUT`

`ympäristön_osoite/jobpostingapi/v1/ilmoittaja/{ilmoittajanYTunnus}/tyopaikkailmoitus/{ilmoituksenID}`

9.2 Vastaus

Vastauksena palautetaan tieto muokkauksen onnistumisesta (statuskoodi 200).

Virhetilanteita ovat (http statuskoodi):

- Virheellinen työpaikkailmoitus (400)
- Ilmoitusta ei löydy (404)
- Tietojen validointivirhe (405)
- Sisäinen virhetilanne (500)

10 Työpaikkailmoituksen poisto

Työmarkkinatorille luotu työpaikkailmoitus voidaan poistaa ilmoituksen tunnisteiden avulla (palautettu luontikutsussa). Poisto-toiminto ei varsinaisesti poista ilmoitusta tietokannasta, mutta merkitsee sen arkistoiduksi, jolloin se ei ole enää käytettävissä Työmarkkinatorin palveluissa. Poisto tehdään `http`-protokollan `DELETE`-metodilla.

10.1 Kutsu

DELETE

`ympäristön_osoite/jobpostingapi/v1/ilmoittaja/{ilmoittajanYTunnus}/tyopaikkailmoitus/{ilmoituksenID}`

10.2 Vastaus

Vastauksena palautetaan tieto poiston onnistumisesta (statuskoodi 200).

Virhetilanteita ovat (http statuskoodi):

- Virheellinen työpaikkailmoitus (400)
- Ilmoitusta ei löydy (404)
- Sisäinen virhetilanne (500)

II Rajapinnassa käytettävät koodistot

II.1 Ajokortti

Koodisto kuvaa yleisimpiä ajokorttiluokkia, ja ne on ryhmitelty seuraavasti.

Koodi	Kuvaus
A1A2A	A1, A2 tai A (moottoripyörä)
B	B (henkilöauto)
B96BE	B96 tai BE (perävaunuyhdistelmä)
C1C	C1 tai C (kuorma-auto)
C1ECE	C1E tai CE (kuorma-auto ja perävaunu)
D1D	D1 tai D (linja-auto)
D1EDE	D1E tai DE (linja-auto ja perävaunu)

II.2 Ammatti

Ammattiluokituksessa käytettävä koodisto. Tällä hetkellä tuettuna vain ESCO-koodisto.

Koodi	Kuvaus
ESCO	ESCO ammattiluokitus

II.3 Ilmoituksen tila

Työpaikkailmoituksen tilaa kuvaava koodisto.

Koodi	Kuvaus
02	Odottaa - Työpaikkailmoitus on laitettu julkaistavaksi, mutta se odottaa tulevaisuudessa olevaa julkaisuajankohtaa
03	Julkaistu - Työpaikkailmoitus on julkaistu palvelussa

04	Arkistoitu - Työpaikkailmoituksen julkaisu on päätynyt ja se on arkistoitu
05	Estetty - Työpaikkailmoituksen julkaisu on estetty viranomaisen toimesta

11.4 Kieli

Kielikoodistona käytetään ISO 639-1 standardin mukaisia kielikoodeja. Tätä koodistoa käytetään ilmaisemaan työkielet ja erillinen kielitaito. Näiden lisäksi käytössä ovat seuraavat ISO 639-2 ja 639-3 standardien koodit.

Koodi	Kuvaus
ber (639-2)	berberi
rom (639-3)	suomenruotsalainen viittomakieli
smn (639-2)	inarinsaame
sms (639-2)	koltansaame
und (639-2)	muu kieli
crn (639-3)	montenegro
fse (639-3)	suomalainen viittomakieli
fss (639-3)	suomenruotsalainen viittomakieli

11.5 Kielitaidon taso

Koodisto, jolla kerrotaan minkä tasoista vaaditun kielitaidon pitää olla. Koodiston pohjana on eurooppalaisen kielitaidon viitekehys CERF.

Koodi	Kuvaus
A1	Alkeet
B1	Tyydyttävä
B2	Hyvä
C1	Erittäin hyvä
L1	Äidinkieli

11.6 Kortit ja luvat

Suomessa käytössä olevat ammattikortit ja luvat

Koodi	Kuvaus
001	A/T-pätevyys, Antenniverkkotyöt-pätevyys
002	ADR-ajolupa
003	Alikonemestarin kirja
004	Alkusammutuskortti AS1
005	Anniskelupassi
006	ARPA-kurssi (Automatic radar plotting aid)
007	Asbestipurkutyövaltuutus
008	Asiakirjahallinnon ja arkistotoimen perustutkinto
009	Asunnon välittäjä LKV
010	AT-pätevyys, Antenni- ja tietoverkkotyöt -pätevyys

011	Auktorisoitu kääntäjä
012	BRM-kurssi (Bridge resource management)
013	Ensiapu 1
014	Ensiapu 2
015	Erikoiskuljetusten liikenteenohjaajakoulutus – EKL
016	GOC-kurssi (General operator's certificate)
017	Henkilöauton ammattiajolupa
018	Henkilönostinkortti
019	Hissiturvallisuuustutkinto
020	Hitsauspätevydet / -luokat
021	HTM-tilintarkastajatutkinto
022	Hygieniapassi
023	Ikärajanpassi
024	IMGD-kurssi
025	Itämeren laivurinkirja
026	JHTT-tilintarkastajatutkinto
027	Järjestyksenvalvojakortti
028	Kaasusumutinlupa
029	Kaasusäiliöalusten turvallisuuskurssi
030	Kansimiehen pätevyyskirja
031	Kattotulityökortti
032	Kemikaliosäiliöalusten turvallisuuskurssi
033	KHT-tilintarkastajatutkinto
034	Kokkistuertin pätevyyskirja
035	Konehoitajankirja
036	Konemestarinkirja
037	Konemiehen pätevyyskirja
038	Konevahtimiehen pätevyyskirja
039	Korjausmiehen pätevyyskirja
040	Kotimaan laivurinkirja
041	Kuljettajan ammattipätevyyskortti
042	Kuljettajankirja I
043	Kuljettajankirja II
044	Laivahuoltajan pätevyyskirja
045	Laivakokin pätevyyskirja
046	Laivasähkömiehen pätevyyskirja
047	Laivatarjoilijan pätevyyskirja
048	Matruusin pätevyyskirja
049	Matupa - matkailualan turvallisuuspassi
050	Merikapteeninkirja
051	Märkätilojen vedeneristäjän sertifikaatti
052	Pelastautumiskurssi
053	Pelastusvenemiehen pätevyyskirja
054	Perämiehenkirja
055	Potilassiirtojen Ergonomiakortti
056	Pumppumiehen pätevyyskirja
057	Puolimatruusin pätevyyskirja

058	Pursimiehen pätevyyskirja
059	Putkistopassi
060	Putoamissuojainten määräaikaistarkastaja
061	Puuturvakortti
062	Siltanosturikortti
063	Soster - sosiaali- ja terveydenhuollon turvakortti
064	STCW-95 Basic
065	Suojainasiantuntijakortti
066	Suojakaasujärj. ja raakaöljykeskurssi
067	Sähkömestarikirja
068	Sähköturvallisuustutkinto 1, 2 ja 3
069	Sähkötyöturvallisuuskortti SFS 6002
070	Säiliöalusten perehdyttämiskurssi
071	Taksinkuljettajan ajolupa
072	Tieturvakortti 1 ja 2
073	T-pätevyys, Tietoverkkotyöt-pätevyys
074	Trukkikortti
075	Tulityökortti
076	Turvallisuusneuvonantajakoulutus
077	Turvasuojaajakortti
078	Työhyvinvointikortti
079	Työturvallisuuskortti
080	Vaarall. Kem. Teoll. Käsittelyn, varast. Käytönval
081	Vaaralliset aineet (VAK tai ADR-koulutus)
082	Vaarallisten aineiden ilmakulj. Peruskrs. (DGR)
083	Vahtikonemestarikirja
084	Vahtimiehen pätevyyskirja
085	Vahtiperämiehenkirja
086	Vartijakortti
087	Vesihygieneiapassi
088	Vesityökortti
089	Vuokrahuoneiston välittäjä, LVV
090	Yleinen vakuutustutkinto, VTS
091	Yleistoisimihenkilö, Laivasähkömies, YT-pätevyys
092	Ylempi vakuutustutkinto, YVTS
093	Ylikonemestarikirja
094	Yliperämiehenkirja
095	Öljysäiliöalusten turvallisuuskurssi

11.7 Koulutusaste

Koodisto koulutusasteen kuvaamiseen. Koodisto on yhteensopiva kansallisen koulutusastekoodiston kanssa.

Koodi	Kuvaus
31	Lukiokoulutus
32	Ammatillinen peruskoulutus
4	Erikoisammattikoulutusaste

5	Alin korkea-aste
6	Alempi korkeakouluaste
7	Ylempi korkeakouluaste
8	Tutkijakoulutusaste

11.8 Kunta

Sijainnin kuntatiedon koodistona käytetään Tilastokeskuksen [Kunnat 2022](#)-luokituksen mukaisia kuntien numerokoodeja.

11.9 Maa

Sijainnin maatiedon koodistona käytetään [ISO 3166](#) standardin mukaisia numerokoodeja.

11.10 Maakunta

Sijainnin maakuntatiedon koodistona käytetään Tilastokeskuksen [Maakunnat 2022](#)-luokituksen mukaisia numerokoodeja.

11.11 Määräaikaisuuden kesto

Koodisto määräaikaisen työpaikan keston kuvaamiseen.

Koodi	Kuvaus
01	1–11 päivää
02	11 päivää – 1 kuukausi
03	1–3 kuukautta
04	3–6 kuukautta
05	6–12 kuukautta
06	yli 12 kuukautta

11.12 Osaaminen

Koodisto osaamisen kuvaamiseen. Tällä hetkellä tuettuna vain ESCO-koodisto.

Koodi	Kuvaus
ESCO	ESCO osaamislukitus

11.13 Palkan peruste

Työn palkkauksen tyyppien kuvaamiseen käytettävä koodisto.

Koodi	Kuvaus
01	Työaikaan perustuva palkka (esim. kuukausipalkka)
02	Kiinteä, työhön käytetystä ajasta riippumaton palkka
03	Suoritukseen perustuva palkka (esim. provisiopalkka)

04	Kiinteän palkan lisäksi sovittu suoritukseen perustuvasta palkanosasta
05	Työaikaan perustuvan palkan lisäksi sovittu suoritukseen perustuvasta palkanosasta
06	Suorituspalkka, joka maksetaan ennalta sovitun työkokonaisuuden suorittamisen perusteella.
07	Jokin muu palkkauksen tyyppi

11.14 Työ alkaa

Koodisto kuvaa työsuhteen aloitusajankohtaa.

Koodi	Kuvaus
01	Työskentely alkaa mahdollisimman pian
02	Työskentely alkaa annettuna päivänä
03	Työskentelyn aloitus sovitaan yhdessä

11.15 Työaika

Koodisto kuvaa työsuhteen työaikaa.

Koodi	Kuvaus
01	Työskentely on kokoaikaista
02	Työskentely on osa-aikaista

11.16 Työn jatkuvuus

Koodisto kuvaa miten pitkistä työsuhteesta on kyse.

Koodi	Kuvaus
01	Työsuhde jatkuu toistaiseksi
02	Työsuhde on määräaikainen
0201	Työ on kausiluontoista
0202	Työ on kesätyötä

11.17 Työskentelyaika

Koodisto kuvaa työsuhteen työskentelyaikaa.

Koodi	Kuvaus
01	Työskentely tapahtuu päivisin
02	Työskentely tapahtuu iltaisin
03	Työskentely tapahtuu öisin
04	Työskentely tapahtuu jaksoissa
05	Työskentelyaika on joustava
06	Työskentely tapahtuu arkisin
07	Työskentely tapahtuu viikonloppuisin
08	Työskentely tapahtuu vuoroissa

11.18 Työtunnit ajanjakso

Koodisto kuvaa annettujen työtuntien ajanjakson.

Koodi	Kuvaus
0201	Osa-aikaisen työskentelyajan tunnin on annettu per viikko
0202	Osa-aikaisen työskentelyajan tunnin on annettu per kuukausi

11.19 Vuorotyö

Koodisto kuvaa millaisesta vuorotyöstä on kyse.

Koodi	Kuvaus
0801	Työtä tehdään 2 vuorossa
0802	Työtä tehdään 3 vuorossa
0803	Työtä tehdään 4 vuorossa
0804	Työtä tehdään 5 vuorossa