



VALTIONEUVOSTO
STATSRÅDET

Kansalliset suositukset yhdyspintojen rakentamiseen alueilla

17.4.2024

TE-palvelut 2024

Työvoimapalvelut kuntien järjestämisvastuulle

- Työvoimapalvelut siirtyvät kuntien järjestämisvastuulle 1.1.2025 alkaen (TE24-uudistus). Samaan aikaan tulee voimaan uusi kotoutumislaki (681/2023).
- Tämä dokumentti on laadittu osana TE24-uudistusta ja sen toimeenpanoa valmistelevaa TE24 Sote-yhdyspinnat -työryhmän työtä. Suositukset edustavat työryhmän yhteistä näkemystä. Työryhmän kokoonpano on [dialla 40](#).
- Dokumentti on suunnattu työvoimapalveluja, sosiaali- ja terveystyöpalveluja sekä kotoutumispalveluja ja näiden yhdyspintoja valmisteleville tahoille ja päättäjille. Dokumentti linkittyy [TE24-uudistuksen toimeenpanon käsikirjaan](#)
- Dokumentin tarkoitus on tukea päättäjiä ja erilaisissa rooleissa toimivia johtajia yhdyspintojen rakentamisessa.
- Tarkastelussa on alueellisen tason yhteistyö.
- Dokumentti ei sisällä aikataulutusta yhteistyön rakentamiselle. On tärkeää, että yhdyspintojen toimijat sopivat yhdessä alueellisen valmistelun aikataulusta.

Sisällys

Toimivat yhdyspinnat

[05](#) Mitä yhdyspinnoilla tarkoitetaan?

[06](#) Miksi toimivat yhdyspinnat ovat tärkeitä alueilla?

[07](#) Miksi toimivat yhdyspinnat on tärkeää rakentaa nyt?

[08](#) Missä yhteistyössä mennään teidän alueella?

[09](#) - [10](#) Mikä raamittaa työtä yhdyspinnoilla?

[11](#) - [12](#) Ekosysteemikuvaukset

[13](#) Yhteistyön tasot

Suosituksset

[16](#) - [17](#) Huomioita nykytilasta

[18](#) [Suositus 1](#): Yhteistyötä tukevat alueelliset rakenteet

[19](#) [Suositus 2](#): Yhteistyön johtaminen

[20](#) [Suositus 3](#): Yhteinen tilannekuva yhteistyön pohjana

[21](#) [Suositus 4](#): Asiakastyö ja yhteiset palvelut

Lisätietoa

[24](#) Tunne alueesi!

[25](#) - [26](#) Työllisyysalueet ja hyvinvointialueet luetteloituna

[27](#) - [31](#) Keskeinen yhdyspintoja koskeva lainsäädäntö

[32](#) - [35](#) Työllistymistä edistävä monialaisen tuen yhteistoimintamalli ja Nuorten yhteispalvelu

[36](#) KEHA-keskuksen tarjoama tuki

[37](#) - [38](#) Kotoutumispalvelut ja monialainen yhteistyö

[39](#) TE24 Sote-yhdyspinnat -työryhmä



VALTIONEUVOSTO
STATSRÅDET

JOHDANTO

TE-palvelut 2024

Mitä yhdyspinnoilla tarkoitetaan?

- Yhdyspinnalla tarkoitetaan yleisellä tasolla kahden tai useamman organisaation välistä **toiminnallista yhteyttä**.
- Yhdyspinnoilla tarkoitetaan tässä yhteydessä **työvoimaviranomaisen, Kelan ja hyvinvointialueen työllistymistä tai kotoutumista edistävien palvelujen yhteistä toiminta-aluetta**, jolla viranomaisten palveluja ja asiakkaan palvelupolkuja tulee sovittaa yhteen.
- Yhdyspinnan asiakkaalla tarkoitetaan tässä **työikäisiä asukkaita**, jotka työllistymisensä tai kotoutumisensa edistämiseksi tarvitsevat kahden tai useamman viranomaisen palveluja, edetäkseen työhön tai parantaakseen osallisuuttaan työelämässä.
- Työvoimapalvelujen ja sote-palvelujen yhdyspinnalla toimii myös muita kuin viranomaisia. Tärkeitä kumppaneita ovat esimerkiksi koulutus- ja järjestötoimijat.

Miksi toimivat yhdyspinnat ovat tärkeitä alueilla?



- **Asukkaiden ja asiakkaiden tarpeet** ylittävät usein organisaatorajat. Yhdyspintatyössä edistetään asiakkaan ja asukkaan asiaa, ei organisaatioiden. Yksi taho ei voi yksin vastata ihmisten moninaisiin palvelutarpeisiin. Toisiinsa sovitettut palvelut edistävät kaikkien osapuolten tavoitteita.
- Toimivat palveluprosessit mahdollistavat sen, että asukas/asiakas saa tarvitsemiaan palveluja oikeaan aikaan. Pitkittyvä työttömyys kasaa yksilölle erilaisia hyvinvoinnin vajeita, samalla myös sosiaali- ja terveydenhuollon korjaavien palvelujen tarve kasvaa. **Toimiva yhteistyö säästää jokaisen yhdyspinnalla toimivan tahon resursseja ja lisää toiminnan vaikuttavuutta.**
- Työvoimapalvelujen ja sote-palvelujen yhdyspinta on **tärkeä osa työllisyyden ja kotoutumisen edistämistä, sillä merkittävä osa työnhakijoista käyttää molempia palveluja.** Yhteistoiminnalla voidaan vaikuttaa esimerkiksi kunnan työttömyysetuuksien rahoituskustannuksiin ja estää työkyvyttömyyseläkkeelle joutumista.
- Vaikuttavalla yhteistyöllä voidaan vahvistaa alueen elinvoimaa.

Miksi toimivat yhdyspinnat on tärkeää rakentaa nyt?

- 1 Työvoimapalvelut on tärkeää **vakiinnuttaa ja juurruttaa osaksi kunnan palveluja**, ei eriyttää erilliseksi palveluksi. Vakiinnuttaminen edellyttää toimivia yhdyspintoja sekä kunnan sisällä että sen ulkopuolella.
- 2 Sujuvien palveluketjujen rakentaminen edellyttää yhteistä suunnittelua, valmistelua ja toteutusta – toimivia yhdyspintoja ei rakenneta sen jälkeen kun muu uudistus on tehty, sillä yhdyspintojen rakentaminen on uudistuksen perustyötä. Toimivien yhdyspintojen rakentaminen on **tärkeää aloittaa jo uudistuksen valmisteluvaiheessa**.
- 3 Yhteistyössä on kiinnitettävä alusta asti huomiota alueiden erilaisuuteen – **eri toimijoiden yhteistyö** on tärkeää rakentaa paikallisista ja alueellisista erityispiirteistä ja tarpeista käsin.



Missä yhteistyössä mennään teidän alueella?

Työvoimaviranomaisten/
kunnan,
hyvinvointialueen, Kelan
ja muiden toimijoiden
välillä ei ole
vuorovaikutusta

Työvoimaviranomaiset/
kunta, hyvinvointialue,
Kela ja muut toimijat ovat
säännöllisessä
vuorovaikutuksessa ja
tekevät yhteistyötä, mutta
yhteistyön
kokonaisuudesta ja
tavoitteista ei ole
keskusteltu yhdessä.

Työvoimaviranomaisten/
kunnan, hyvinvointialueen,
Kelan ja muiden toimijoiden
yhteistyö on tärkeä osa
toimintaa ja yhdessä
määritellyt tavoitteet tukevat
organisaatioiden omia
tavoitteita



Työvoimaviranomaisten/
kunnan,
hyvinvointialueen, Kelan
ja muiden toimijoiden
välillä on vuorovaikutusta,
mutta se ei ole
säännöllistä.

Työvoimaviranomaisten/
kunnan, hyvinvointialueiden,
Kelan ja muiden toimijoiden
erilaisissa rooleissa toimivat
henkilöt tekevät
säännöllisesti yhteistyötä eri
osa-alueilla ja yhteistyölle on
määritelty yhteisiä tavoitteita.

Työvoimaviranomaisten/kunnan,
hyvinvointialueiden, Kelan ja
muiden toimijoiden toiminta
muodostaa kokonaisuuden ja
yhteistyö on luonteva osa eri
toimialojen toimintaa. Yhteistyöllä
on yhteiset strategiset tavoitteet,
jotka linkittyvät organisaatioiden
omiin strategisiin tavoitteisiin

Mikä raamittaa työtä yhdyspinnoilla? (1)

- Työvoimapalvelujen ja sote-palvelujen yhdyspinnan viranomaisia velvoittavat kunkin viranomaisen toimintaa ja palveluja koskeva lainsäädäntö, toimintaa koskeva erityislainsäädäntö sekä yleislait.
- Yhteistyövelvollisuudesta säädetään substanssilaeissa, hallinnon yleislaeissa sekä nimenomaisesti yhteistoiminnasta säätävissä laeissa. Laeista tarkemmin [dioissa 27–31](#) sekä [Toimeenpanon käsikirjassa](#).
- Yhdyspinnan toimijoiden on hallittava omaa toimintaansa koskeva lainsäädäntö (ml. viranomaisena toimiminen). Lisäksi yhdyspinnalla toimimista ja yhteistyötä edistää, jos pääpiirteissään tunnetaan myös kumppaniorganisaatioiden toimintaa säätelevä lainsäädäntö.

Mikä raamittaa työtä yhdyspinnoilla? (2)

- Toimivien yhdyspintojen tueksi tarvitaan **sopimuksia**. Osa sopimuksista on lakisääteisiä ja osa vapaaehtoisia. Työvoima- ja sote-palveluiden yhteistyöhön sisältyviä asioita voidaan huomioida laajemmissa yhteistyösopimuksissa (kuten hyvinvointialueen ja kuntien väliset strategiset yhteistyösopimukset) tai tekemällä erillisiä työllisyyden edistämisen yhdyspintoihin kohdistuvia sopimuksia.
- Yhdyspinnoilla tehdään paljon myös **vapaaehtoista yhteistyötä**. Viranomaiset voivat olla mukana esimerkiksi erilaisissa ei-lakisääteisissä verkostoissa.
- On tarpeen tunnistaa, että yhdyspinnoilla tehtävässä asiakastyössä on usein **kyse julkisen vallan käyttämisestä suhteessa asiakkaaseen, mikä tekee toiminnasta erityisen vastuullista**. Asiakkaan oikeuksiin kuuluu tietää, missä roolissa ja millä valtuuksilla hänen kanssaan toimiva taho toimii.

Työllisyyden edistämisen ekosysteemi



Lähde:
[Työvoimapalvelujen viitearkkitehtuuri 2.0](#)
 (päivittyä dokumentti)

Tämä viitearkkitehtuuri kuvaa työvoimapalveluita osana kuntien työllisyyden edistämisen ekosysteemiä ja yleisemmin osana kuntien laajempaa palvelukokonaisuutta. On huomioitava, että työn ja työntekijöiden kohtaantoa tukevat myös hyvinvointialueiden, Kelan ja kansallisen tason palvelut.

Työllisyyden edistämisen ekosysteemin palvelukokonaisuudet



Lähde:
[Työvoimapalvelujen viitearkkitehtuuri 2.0](#)
(päivittyvä dokumentti)

Toimivat yhdyspinnat edellyttävät yhteistyötä eri tasoilla



Politiittiset päättäjät

Valtuustot, hallitukset, lautakunnat

Työllisyysalueen yhteinen toimielin

Muu?

- Yhteiset strategiset tavoitteet ja niiden seuranta
- Strategisen tason sopimukset
- Muut sovitut yhteistyön muodot

Viranhaltijajohto

Ylimmän johdon yhteistyöfoorumit

Työllisyyden toimialan ja palvelualuejohdon yhteistyöryhmät

- Yhteisten asioiden osalta:
- Valmistelu
 - Kehittäminen
 - Yhteistyön johtaminen
 - Osaamisen Kehittäminen

Asiakastyötä tekevät ja muut asiantuntijat

Toimialojen yhteistyöverkostot ja yhteiset työryhmät

Monialainen työskentely, yhteinen käytännön työ

- Kehittämistarpeiden ja ilmiöiden esiin nostaminen
- Asiakasprosessien kehittäminen
- Yhteiset koulutukset

Suositukset kohdentuvat näille tasoille



VALTIONEUVOSTO
STATSRÅDET

KANSALLISET SUOSITUKSET

TE-palvelut 2024

Huomioita nykytilasta ja suositukset

- Huomioita nykytilasta 1 - 2
- 1 Yhteistyötä tukevat alueelliset rakenteet
- 2 Yhteistyön johtaminen
- 3 Yhteinen tilannekuva yhteistyön pohjana
- 4 Asiakastyö ja yhteiset palvelut

Huomioita* nykytilasta (1)



Alueet ja kunnat ovat erilaisia. Yhteistyö perustuu aiempaan verkoston tuntemiseen, jolloin kaikkia osa-alueita ei tarvitse rakentaa uudelleen. Alueiden ekosysteemit ovat moninaisia – alueilla on erilaisia ekosysteemit toimijoita. Yhdyspinnoille muodostuu monenlaisia toimijakombinaatioita.

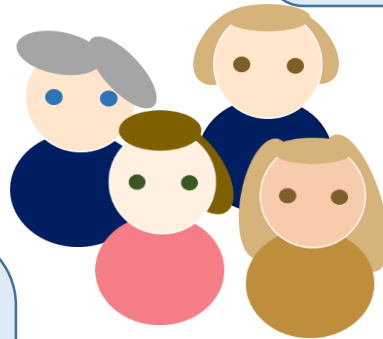
Toimijoiden tavoitteet, toimintatavat ja resurssit voivat painottua eri tavalla. Samoin näkemykset yhteistyöstä, sen tarpeesta ja toteuttamisesta voi vaihdella. Alueiden yhteistyökulttuurit ovat erilaisia. Yhteistyöstä voi olla aikaisempia ei-kannustavia kokemuksia. On tarpeen nostaa esiin myös kannustavia kokemuksia, toimivia rakenteita ja malleja, jotka ovat säilyneet hyvinvointialueuudistuksessa. Näiden varaan voidaan rakentaa uutta toimintaa tai hyödyntää niitä muutostilanteessa.

Päätöksenteko työllisyyden hoidosta vaihtelee alueittain: päätöksentekuelimet ja päätöksentekotavat ovat erilaisia.

Alueiden työvoimapohjan rakenne on eri työllisyysalueilla erilainen. Potentiaalinen asiakasvolyymi voi vaihdella suurestikin. Työnhakijat ja kotoutuja-asiakkaat ovat heterogeeninen asiakasryhmä.

Hyvinvointialueet ovat keskenään erilaisissa tilanteissa. Sote-palvelujen painopisteet ja tavoiteasetanta voivat vaihdella hyvinvointialueittain.

Työllisyysalueet voivat ulottua usealle hyvinvointialueelle, toisaalta yhdellä hyvinvointialueella voi olla useita työllisyysalueita. Uudet rakenteet voivat haastaa yhteistyötä ja sen johtamista, toisaalta ne ovat myös iso mahdollisuus.

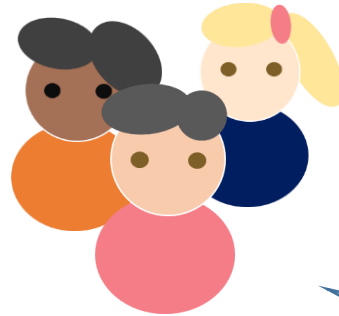


Huomioita* nykytilasta (2)



Työn- ja vastuunjaossa voi olla epäselvyyksiä ja myös päällekkäisyyttä.

Tällöin asiakasohjaus ja asiakkaiden palveluprosessien jatkuvuus voivat näyttäytyvät haasteena, erityisesti siirtymävaiheessa.



Yhteisen tilannekuvan muodostamiseen voi liittyä haasteita. Seurantatieto ei nykyisellään ole riittävää koko palveluketjun seuraamiseksi. Joiltain osin on epäselvää, mikä on laissa tarkoitettu välttämätön tieto ja toisaalta riittävä tieto. Myös tämä voi hankaloittaa yhteisen tilannekuvan muodostamista asiakaskunnasta ja sen rakenteesta sekä palvelutarpeista. Alueiden välinen vertailutieto ei ole riittävää.

Osa tiedon vaihtoon liittyvistä haasteista edellyttää kansallisen tason ratkaisuja, esim. säädösmuutostarpeet, mittarit ja tietojärjestelmäintegraatiot. Integroimattomat tietojärjestelmät lisäävät esimerkiksi tuplakirjaamista ja rakenteisen tiedon puute tiedon tasalaatuisuutta.

Kotoutumista edistäviin palveluihin vaikuttaa sekä sote-uudistus että tuleva kotoutumislain kokonaisuudistus. Kuntien ja hyvinvointialueiden työnjako myös tässä kokonaisuudessa vaatii selkeyttämistä alueilla.

Ammattilaisten resurssit, osaaminen ja orientaatio vaihtelevat eri toimijoilla ja myös eri alueilla, ja ne eivät aina kohtaa yksilöllisiä palvelutarpeita, mikä voi tuoda haasteita myös yhteistyön organisointiin ja käytännön toteutukseen.

Suositus 1: Yhteistyötä tukevat alueelliset rakenteet

- Kuvatkaa yhdyspintojen **ydintoimijat ja kumppanuusverkosto**.
- Tunnistakaa yhdessä alueenne yhdyspintojen **olemassa olevat ja tarvittavat yhteistyörakenteet**, kuten esimerkiksi yhteistyöverkostot, yhteistyöfoorumit ja yhdyshenkilöt.
- Varmistakaa, että **yhteistyörakenne on tiedossa** eri rooleissa toimivilla henkilöillä, kuten päättäjillä, ylimmällä johdolla, toimialajohdolla, asiantuntijatasolla sekä asiakastyötä tekeville henkilöille.
- Neuvotelkaa tarkoituksenmukaiset ja alueellenne sopivat **yhteistyömallit ja käytänteet** sekä muut yhteistyöhön liittyvät ratkaisut, jotta asukkaiden yhdenvertaiset palvelut toteutuvat.
- Kehittäkää **alueellisia rakenteita** esille tulevien tarpeiden mukaisesti.

Suositus 2: Yhteistyön johtaminen

- Tunnistakaa yhteinen **visio/päämäärä** yhteistyölle
 - Määritellä ja asettaa strategiset tavoitteet yhteisen tilannekuvan pohjalta ja huomioi tavoitteet organisaatioiden strategiaprosesseissa.
 - Sopikaa strategisen yhteistyön toteuttamisesta ja yhteistyön johtamisesta yhdessä
 - Varmistakaa, että työllisyyden edistämisen yhteistyöprosessit ovat osa alueen toimijoiden strategista yhteistyötä.
- Rakentakaa yhteistyön **johtamisen malli**, joka tukee eri toimijoiden välisen verkostomaisen yhteistyön sujuvaa toteuttamista erilaisissa yhdyspintakokonaisuuksissa ja myös mahdollisten haasteiden ilmaantuessa. Perustakaa tarvittaessa koordinaatioryhmä yhteistyön johtamisen tueksi.
- Tunnistakaa ja määritellä **eri toimijoiden vastuut, roolit ja tehtävät** riittävän tarkasti, jotta työskentelyllä saavutetaan asetetut tavoitteet.
 - Määritellä myös resurssit yhteisten toimintojen osalta.
 - Sopikaa, miten tavoitteiden toteutumista ja toimeenpanoa seurataan.
- Käyttäkää aikaa ja resurssia alueen eri toimijoiden **keskinäisen tuntemuksen vahvistamiseen**. Varmistakaa, että eri organisaatioiden edustajat tuntevat myös toisten organisaatioiden palvelutehtävät ja järjestämisvastuut.
- **Tukekaa johtamisella myönteisen ja tasa-arvoisuuden perustuvan yhteistyökulttuurin rakentamista**. Käykää avointa vuoropuhelua toiminnan haasteista ja yhteistyön tekemisestä.

Suositus 3: Yhteinen tilannekuva yhteistyön pohjana

- Tutustukaa kunkin toimijan **käytössä oleviin tietolähteisiin ja tietovarantoihin**. Kartoittakaa yhdessä, mitä tietoa on jo käytettävissä ja kuvatkaa yhteinen tietopohja.
- Rakentakaa ja ylläpitäkää **alueellista tilannekuvaa** (ks. dia Tunne alueesi!) asiakkaista ja asiakasryhmien palvelutarpeista, alueen palveluista, niiden käytöstä ja resursoinnista sekä työmarkkinoista ja elinkeinoelämästä. Rakentakaa ja ylläpitäkää tilannekuvaa myös ammattilaistenne osaamisesta.
- Sopikaa, ketkä osallistuvat **tilannekuvan rakentamiseen ja ylläpitämiseen**. Käyttäkää riittävästi aikaa tilannekuvan yhteiseen tulkintaan.
- **Ottakaa riskiarviointi osaksi** systemaattista tilannekuvan rakentamista ja päivittämistä. Sisällyttäkää arviointiin myös onnistumiset ja toimivat prosessit.
- Sopikaa, ketkä seuraavat tilannekuvan päivittymistä ja millä foorumeilla alueellista tilannekuvaa käsitellään. Perustakaa tarvittaessa alueellinen tilannekuva- tai tiedonhallintaryhmä. Panostakaa vaikutusten osoittamiseen ja kehittäkää vaikuttavuuden arviointia. Varmistakaa laadukas tiedolla johtaminen.
- Sopikaa, millä foorumeilla hyödynnätte kansalliseen tietopohjaan perustuvaa aineistoa.

Suositus 4: Asiakastyö ja yhteiset palvelut

- Mahdollistakaa asiakastyössä asiakkaan palvelutarpeen **yksilöllisten erojen tunnistaminen** ja varhainen puuttuminen sekä asiakkaiden osallisuus omaan palveluunsa.
- Sopikaa yhdessä **asiakasohjauksen menettelytavoista**. Kuvatkaa keskeiset palvelu- ja asiakasprosessit ja tavoitteet sekä kahdenvälisen yhteistyön että monialaisen yhteistyön osalta. Varmistakaa, että prosessit ja yhteiset tavoitteet ovat eri hallinnonalojen ammattilaisilla tiedossa. Sovittakaa palveluprosessit yhteen alueellisesti ja paikallisesti eri toimijoiden kesken.
- Sopikaa yhdessä asiakkaiden palvelutarpeiden edellyttämistä **resursseista ja mahdollisista yhteisistä toimitiloista**, huomioiden alueelliset erot ja asiakasmäärät. Varmistakaa digitaalisten ja läsnäpalvelujen saatavuus asiakkaiden tarpeiden edellyttämällä tavalla.
- Keskustelkaa ja sopikaa **toimintatavoista monialaisen tuen palvelutarpeen määrittelyssä**. Sopikaa myös toimintatavoista yhteistoimintamallin, nuorten yhteispalvelujen ja muun monialaisen yhteistyön yhteensovittamisessa.
- Varmistakaa, että työntekijöillä **on riittävä monialaisen työn osaaminen** ja kehittäkää monialaisen yhteistyön osaamista vastaamaan tarpeita. Tunnistakaa erityisosaamista vaativat tehtävät (esim. työ- ja toimintakyvyn arviointi, kotoutumispalvelut, monialainen palvelutarvearvio).
- Tarjotkaa **osaamista tukevaa yhteistä koulutusta** ja edistäkää ammattilaisten keskinäistä tutustumista sekä yhteiskehittämistä.



VALTIONEUVOSTO
STATSRÅDET

LISÄTIETOA

TE-palvelut 2024

Aihealueet

Dia [24](#): Tunne alueesi!

Diat [25-26](#): Työllisyysalueet ja hyvinvointialueet luetteloituna

Diat [27 - 31](#): Keskeinen yhdyspintoja koskeva lainsäädäntö

Diat [32 - 35](#): Työllistymistä edistävä monialaisen tuen yhteistoimintamalli ja nuorten monialaisen tuen yhteispalvelu

Dia [36](#): KEHA -keskuksen tarjoama tuki

Diat [37 - 38](#): Kotoutumispalvelut ja monialainen yhteistyö

Dia [39](#): Valmisteluun osallistuneet - TE24 Sote-yhdyspinnat -työryhmä

Tunne alueesi!



Tuntemus oman alueen asukas pohjasta, asukkaiden hyvinvoinnista ja palvelutarpeista sekä työllisyystilanteesta ja elinkeinorakenteesta tukee yhdyspintojen rakentamista, kehittämistä ja palvelujen suunnittelua. Palvelutarpeita kannattaa kartoittaa yhdessä sekä luoda sen pohjalta yhteinen tilannekuva.

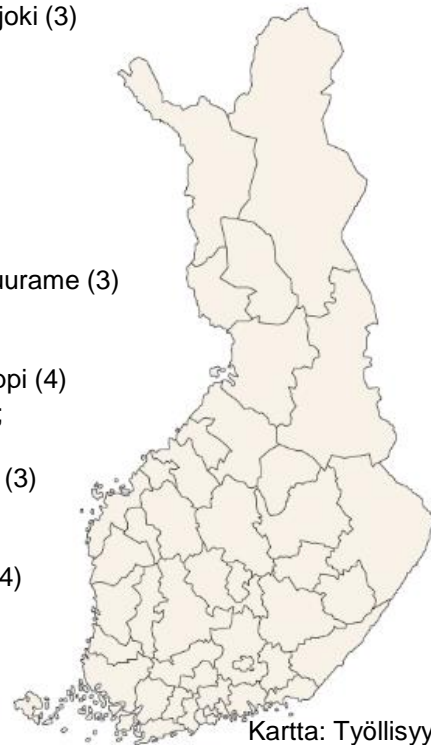
Yhteisen tilannekuvan muodostaminen edellyttää aluetta koskevien tilastotietojen, tunnuslukujen ja palvelutarpeiden yms. käsittelyä yhdessä. Tietoa löytyy useista avoimista tietokannoista, mm:

- [Työllisyyskatsaus](#): Työnvälitystilaston pohjalta laadittu kuukausittainen katsaus työttömyyden, avoimien työpaikkojen ja työvoimapolitiittisten palveluiden viimeaikaisesta kehityksestä.
- [Ulkomaan kansalaisten ja vieraskielisten työllisyyskatsaus](#)
- [Työnvälitystilastot](#): Tiedot työ- ja elinkeinotoimistoihin ilmoittautuneista työnhakijoista ja työnantajien työ- ja elinkeinotoimistoihin ilmoittamista avoimista työpaikoista sekä palveluista, joilla työnhakijoiden työllistymistä pyritään edistämään.
- [Sotokuva.fi](#) sekä [Sotkanet.fi](#): Tietoa sosiaali- ja terveydenhuollon palvelujärjestelmästä, palveluiden tilasta ja tarpeesta, vaikuttavuudesta ja kustannuksista hyvinvointialueittain, kunnittain ja aluevirastoittain.
- [Kelan tietotarjotin](#): Alueellinen tilannekuva etuuksien saajista ja maksetuista etuuksista, tutkimusblogeja ym.
- [Avohilmo](#): Väestön palvelujen käyttöä tilastoiva perusterveydenhuollon hoitoilmoitusjärjestelmä.
- [Tietopaketit kuntien yhteistyön tueksi](#): TEM:n tuottama paketti kuntien tueksi.
- [Alueellinen hyvinvointikertomus](#): THL:n sivusto, jossa mm. linkit tehtyihin hyvinvointikertomuksiin
- [Pitkä työttömyys –analyysi \(TEM\)](#): Analyysi pitkäkestoiseen työttömyyteen liittyvistä tekijöistä.

Hyvinvointialueet ja työllisyysalueet (1)



Hyvinvointialueet	Työllisyysalueet
1 Etelä-Pohjanmaan hyvinvointialue	Suupohja; Kymppi (Etelä-Pohjanmaa); Seinäjoki–Isokyrö - Ilmajoki (3)
2 Etelä-Karjalan hyvinvointialue	Etelä-Karjala (1)
3 Etelä-Savon hyvinvointialue	Savonlinna; Keski-Savo; Mikkelin seutu (3)
4 <i>Helsinki</i>	Helsinki (1)
5 Itä-Uudenmaan hyvinvointialue	Porvoo; Kerava - Sipoo (2)
6 Kainuun hyvinvointialue	Kainuu - Koillismaa (1)
7 Kanta-Hämeen hyvinvointialue	Etelä-Häme; TyöHäme (2)
8 Keski-Pohjanmaan hyvinvointialue	Keski-Pohjanmaa (1)
9 Keski-Suomen hyvinvointialue	Eteläinen Keski-Suomi; Pohjoinen Keski-Suomi; Jyväskylä - Muurame (3)
10 Keski-Uudenmaan hyvinvointialue	Keski-Uusimaa (1)
11 Kymenlaakson hyvinvointialue	Etelä-Kymenlaakso; Kouvola (2)
12 Lapin hyvinvointialue	Tunturi-Lappi - Pello; Meri-Lappi, Rovaseutu; Pohjois- ja Itä-Lappi (4)
13 Länsi-Uudenmaan hyvinvointialue	Espoo-Kauniainen; Hanko - Inkoo - Raasepori; Lohja - Karkkila; Kirkkonummi - Vihti - Siuntio (4)
14 Pirkanmaan hyvinvointialue	Tampereen seutu; Läntinen Pirkanmaa; Eteläinen Keski-Suomi (3)
15 Pohjanmaan hyvinvointialue	Suupohja; Pohjanmaa; Pietarsaari (3)
16 Pohjois-Karjalan hyvinvointialue	Pohjois-Karjala (1)
17 Pohjois-Pohjanmaan hyvinvointialue	Oulu, Kainuu - Koillismaa; Raahe; Ylivieska - Kalajoki - Nivala (4)
18 Pohjois-Savon hyvinvointialue	Ylä-Savo; Keski-Savo; Kuopio (3)
19 Päijät-Hämeen hyvinvointialue	Lahti; Päijät-Häme (2)
20 Satakunnan hyvinvointialue	Etelä-Satakunta; Satakunta (2)
21 Vantaan ja Keravan hyvinvointialue	Vantaa; Kerava - Sipoo (2)
22 Varsinais-Suomen hyvinvointialue	Turku; Salo (2)



Kartta: Työllisyysalueet alkaen 1.1.25 (45)

Hyvinvointialueet (HVA) ja työllisyysalueet (2)



Hyvinvointialueet, joiden alueella vain yksi työllisyysalue:

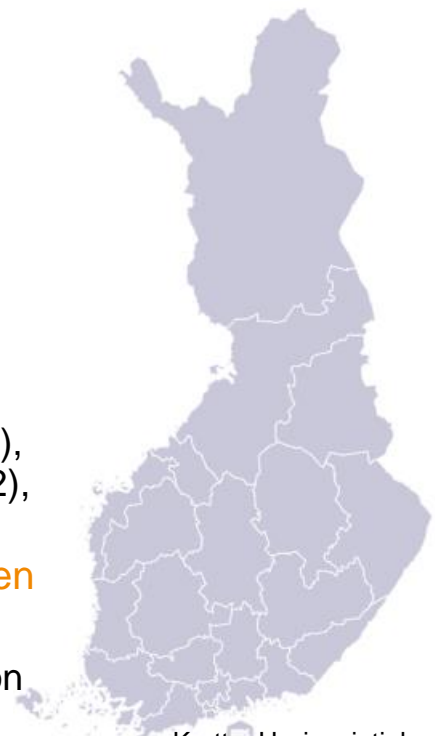
- Kainuun HVA; Keski-Pohjanmaan HVA, Keski-Uudenmaan HVA, Pohjois-Karjalan HVA;
- Helsingin kaupunki

Hyvinvointialueet, joiden alueella useampi kuin yksi työllisyysalue:

- Lapin HVA (4), Länsi-Uudenmaan HVA (4), Pohjois-Pohjanmaan HVA (4)
- Etelä-Karjalan HVA (3), Etelä-Pohjanmaan HVA (3), Etelä-Savon HVA (3), Keski-Suomen HVA (3), Pirkanmaan HVA (3), Pohjanmaan HVA (3), Pohjois-Savon HVA (3)
- Itä-Uudenmaan HVA (2), Kanta-Hämeen HVA (2), Kymenlaakson HVA (2), Päijät-Hämeen HVA (2), Satakunnan HVA (2), Vantaan ja Keravan HVA (2), Varsinais-Suomen HVA (2)

Työllisyysalueet, jotka sijoittuvat useamman kuin yhden hyvinvointialueen alueelle:

- Kainuu - Koillismaan työllisyysalue, Suupohjan työllisyysalue, Keski-Savon työllisyysalue, Eteläisen Keski-Suomen työllisyysalue, Kerava - Sipoo



Kartta: Hyvinvointialueet (21) ja Helsinki

Keskeinen lainsäädäntö –Yhteistyöhön velvoittaminen



- **Laki työvoimapalveluiden järjestämisestä (380/2023)**
9 § Yhteistyövelvollisuus
- **Laki hyvinvointialueesta (611/2021)**
14 § Hyvinvointialueen ja kuntien neuvottelu
- **Laki sosiaali- ja terveyshuollon järjestämisestä (612/2021)**
4 § Palvelujen saatavuus ja saavutettavuus
6-7 § Hyvinvoinnin ja terveyden edistäminen kunnassa/ hyvinvointialueella
10 § Asiakkaiden palvelujen yhteensovittaminen
- **Laki kotoutumisen edistämisestä (681/2023)**
47 § Kotoutumista edistävien palveluiden yhteensovittaminen
- **Kansaneläkelaki (568/2007)**
13 § Kuntoutuksen varmistaminen

Keskeinen lainsäädäntö – Yhteistyöstä substanssilainsäädännössä

Laki työvoimapalveluiden järjestämisestä (380/2023)

- 8 § Muun palvelunjärjestäjän palveluihin ohjaaminen ja palveluiden yhteensovittaminen
- 37 § Työnhakijan palvelutarpeen arvioiminen

Terveydenhuoltolaki (1326/2010)

- 13 § Terveystarkastukset ja terveysneuvonta
- 30 § Yhteistyö ja ohjaus muuhun kuntoutukseen

Sosiaalihuoltolaki (1301/2014)

- 7 - 9 § Rakenteellinen sosiaalityö sekä Erytystä tukea tarvitsevien ja nuorten hyvinvoinnin seuraaminen ja edistäminen
- 35 § Yhteydenotto sosiaalihuoltoon tuen tarpeen arvioimiseksi
- 36 § Palvelutarpeen arviointi
- 39 § Asiakassuunnitelma
- 40 § Ilmoitus muulle viranomaiselle asiakkaan tuen tarpeesta
- 41 § Monialainen yhteistyö

Laki kotoutumisen edistämisestä (681/2023)

- 12 § Kotoutumista edistävien toimenpiteiden järjestäminen
- 13 § Kunnan kotoutumishjelman sisältö
- 15 § Monialainen kotoutumisen ja osaamisen palvelutarpeen arviointi
- 17–20 + 22 § Kotoutumissuunnitelman tai monialaisen kotoutumissuunnitelman tekeminen ja tarkistaminen

Laki Kansaneläkelaitoksen kuntoutusetuuksista ja kuntoutusrahaetuksista (566/2005)

- 7 a § Nuoren ammatillisen kuntoutuksen järjestäminen
- 10 § Vaativan lääkinällisen kuntoutuksen sisältö
- 54 § Yhteistoiminta

Nuorisolaki (1285/2016)

- 9 § Monialainen yhteistyö
- 10 § Etsivä nuorisotyö

Keskeinen lainsäädäntö – Yhdyspintojen erityislakeja



Laki työllistymisen monialaisesta edistämisestä ([381/2023](#)) - Voimaan 1.1.2025

2 - 15 § Yhteistoimintamalli, palveluun ohjaus, palvelutarpeen arviointi ja suunnitelma sisältöineen, asiakkuuden päätyminen, organisoituminen, kustannusten jakautuminen, tiedon käyttö, asiakastietoaineisto ja rekisterit

16 § Nuorten työllistymistä edistävä monialaisen tuen yhteispalvelu

17 § Nuorten hyvinvoinnin ja elämänhallinnan valmennus

18§ Monialaisten palveluiden kehittämisen tuen tarjoaminen

Laki työllistymistä edistävästä monialaisesta yhteispalvelusta ([1369/2014](#)) – voimassa 31.12.2024 asti.

Laki kuntouttavasta työtoiminnasta ([189/2001](#))

5 § Aktivointisuunnitelman laatiminen

7 - 9 § Aktivointisuunnitelmaan osallistuva työvoimaviranomainen ja hyvinvointialue, Aktivointisuunnitelman sisältö, Kuntouttava työtoiminta aktivointisuunnitelmassa ja monialaisessa työllistymissuunnitelmassa

Keskeinen lainsäädäntö – Yhteistyötä tukeva yleislainsäädäntö



Yhteistyössä on otettava huomioon myös sellainen ei-substanssikohtainen yleislainsäädäntö, joilla on tai voi olla vaikutusta siihen miten yhteistyötä käytännössä toteutetaan. Tällaisia lakeja ovat mm.

- Hallintolaki (434/2003)
 - Laki viranomaisten toiminnan julkisuudesta (621/1999)
 - Laki julkisen hallinnon tiedonhallinnasta (906/2019)
 - Tietosuoja-asetus (EU 2016/679) ja Tietosuojalaki (1050/2018)
 - Laki sähköisestä asioinnista viranomaistoiminnassa (13/2003)
 - Laki digitaalisten palvelujen tarjoamisesta (306/2019)
 - Laki sosiaali- ja terveydenhuollon asiakastietojen käsittelystä 703/2023
- *Luettelo ei ole tyhjentävä.*

Keskeistä lainsäädäntöä yhdyspinnoilla (ei tyhjentävä):

Kunta (muut tehtävät kuin työvoimapalvelut)	Työvoimaviranomainen	Hyvinvointialue	Kela
Kuntalaki	(410/2015)	Laki hyvinvointialueesta (611/2021)	<i>Laki Kansaneläkelaitoksesta (731/2001)</i>
Nuorisolaki (1285/2016)	Laki työvoimapalveluiden järjestämisestä (380/2023)	Laki sosiaali- ja terveyshuollon järjestämisestä (612/2021)	Laki Kelan kuntoutusetuuksista ja kuntoutusraha-etuuksista (566/2005)
Laki	kotoutumisen	edistämisestä	(681/2023)
Laki ammatillisesta koulutuksesta (531/2017)		Sosiaalihuoltolaki (1301/2014)	Kansaneläkelaki (568/2007)
Laki sosiaali- ja terveydenhuollon järjestämisestä, 6 §		Terveydenhuoltolaki (1326/2010)	
Sosiaalihuoltolaki, 7 - 9 §	Työttömyysturvalaki (1290/2002)		Työttömyysturvalaki (1290/2002)
Terveydenhuoltolaki, 20 §		Laki toimeentulo	tuesta (1412/1997)
	Laki kuntouttavasta	työtoiminnasta (189/2001)	
	Laki työllistymisen	monialaisesta edistämisestä	(381/2023)

Mm. Hallintolaki (434/2003); Tietosuoja-asetus (EU 2016/679); Tietosuoja-laki (1050/2018); Laki viranomaisten toiminnan julkisuudesta (621/1999); Yhdenvertaisuuslaki (1325/2014)

Työllistymistä edistävä monialaisen tuen yhteistoimintamalli (1)

Monialaisen tuen yhteistoimintamallissa työvoimaviranomainen, hyvinvointialue ja Kela yhdessä

- arvioivat työttömän monialaisen palvelutarpeen,
- suunnittelevat ja yhteensovittavat työttömien työllistymisen kannalta tarkoituksenmukaiset palvelut kokonaisuuksiksi
- vastaavat työllistymisprosessin etenemisestä
- vastaavat työllistymisprosessin seurannasta.

Yhteistoimintamallissa yhteensovitettavat palvelut:

- Työvoimapalvelut (työvoimaviranomaisen järjestämisvastuu)
- Sosiaali- ja terveystyöpalvelut (hyvinvointialueen järjestämisvastuu)
- Kelan kuntoutuspalvelut (Kelan järjestämisvastuu)

Palveluista säädetään kutakin palvelua koskevassa laissa.

Lue lisää:
[Laki työllistymisen monialaisesta edistämisestä 381/2023](#)
ja
[Toimeenpanon käsikirja luku 3.3.3](#)

Viranomaisten vastuut ja tehtävät yhteistoimintamallin organisoitumisessa (2)



TYÖVOIMAVIRANOMAINEN:

Neuvottelee hyvinvointialueen/-alueiden ja Kelan kanssa hyvinvointialueen toimialueelle asetettavien yhteistoimintamallin johtoryhmien määrästä ja toimialueista.

Asettaa johtoryhmän. Toimii johtoryhmän puheenjohtajana (*asetusluonnos*).

Nimeää henkilöt, jotka johtavat monialaisen tuen yhteistoimintamallin organisointia.

Osallistuu johtoryhmässä yhteistyösopimuksen tekemiseen (mm. yhteistoimintamallin organisoiminen ja resursointi johtoryhmän toimialueella).

Osoittaa monialaisen tuen yhteistoimintamallin palvelua tarvitsevien asiakkaiden määrä huomioon ottaen riittävän määrän työvoimaviranomaisen henkilöstöä monialaisen tuen yhteistoimintamallin toteuttamiseksi.

HYVINVOINTIALUE:

Neuvottelee työvoimaviranomaisen/-viranomaisten ja Kelan kanssa yhteistoimintamallin johtoryhmien määrästä ja toimialueista.

Toimii johtoryhmän varapuheenjohtajana (*asetusluonnos*).

Osallistuu johtoryhmässä yhteistyösopimuksen tekemiseen (mm. yhteistoimintamallin organisoiminen ja resursointi johtoryhmän toimialueella).

Osoittaa monialaisen tuen yhteistoimintamallin palvelua tarvitsevien asiakkaiden määrä huomioon ottaen riittävän määrän hyvinvointialueen henkilöstöä monialaisen tuen yhteistoimintamallin toteuttamiseksi.

KELA:

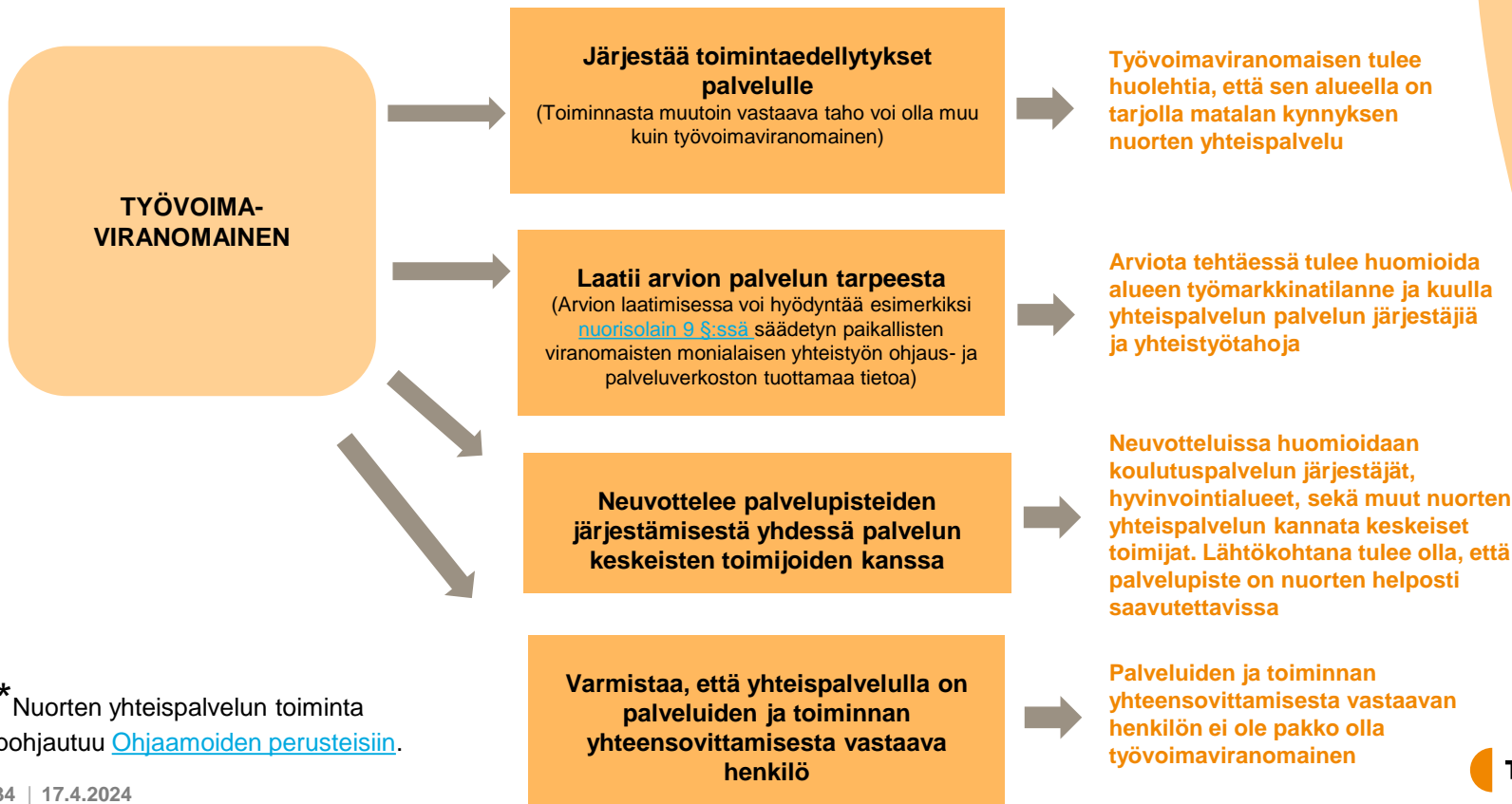
Neuvottelee työvoimaviranomaisen/-viranomaisten ja hyvinvointialueiden kanssa yhteistoimintamallin johtoryhmien määrästä ja toimialueista.

Johtoryhmän jäsen (*asetusluonnos*).

Osallistuu johtoryhmässä yhteistyösopimuksen tekemiseen (mm. yhteistoimintamallin organisoiminen ja resursointi johtoryhmän toimialueella).

Osoittaa monialaisen tuen yhteistoimintamallin palvelua tarvitsevien asiakkaiden määrä huomioon ottaen riittävän määrän Kelan henkilöstöä monialaisen tuen yhteistoimintamallin toteuttamiseksi.

Nuorten työllistymistä edistävä monialaisen tuen yhteispalvelu*



* Nuorten yhteispalvelun toiminta pohjautuu [Ohjaamoiden perusteisiin](#).

Asiantuntijoita nuorten monialaisessa yhteispalvelussa*



TYÖVOIMA- VIRANOMAINEN

- Työvoimapalveluiden asiantuntijat/työntekijät

KUNTA, MUUT KUIN TYÖVOIMAPALVELUT

- Maahanmuuttaja-palveluiden työntekijät**
- Opinto-ohjaajat
- Erityisopettajat
- Asumisneuvoja**
- Talousneuvoja/-tukihenkilö**
- Nuorisotyöntekijä**
- Etsivä nuorisotyöntekijä
- Nuorten tieto- ja neuvontapalvelun työntekijä**

HYVINVOINTIALUE

- Sosiaalityöntekijä
- Sosiaaliohjaaja
- Päihdepalveluiden työntekijät
- Mielenterveys-palveluiden työntekijä tai psykologi
- Kuraattori
- Sairaanhoitaja
- Terveystenhoitaja
- Lääkäri
- Kuntouttavan työtoiminnan asiantuntija (nimike voi vaihdella)

MUUT VIRANOMAISET, KOLMAS SEKTORI, YHDISTYKSET, YMS.

- Työpajatyöntekijä
- Kelan edustaja
- Työkykykoordinaattori
- Onni-toiminnan työntekijä
- Nepsy-valmentaja**
- Työpajan valmentaja tai ohjaaja**
- Työhönvalmentaja**
- Uravalmentaja**
- Rekrytointiyrityksen työntekijä
- Arjen hallinnan asiantuntija**
- Vapaa-ajanohjaaja**

*Pohjana Ohjaamotoimintamalli, ei tyhjentävä. Viranomaiset ja tahot 1.1.2025 tilanteen mukaisesti.

**Asiantuntijan taustaorganisaatio voi olla muu kuin taulukossa esitetty.

KEHA-keskuksen tuki työllisyyden edistämisen toimijoille*



Työllistymisen monialaisesta edistämisestä annetun lain ("TYM-laki") 18 §:n nojalla palvelu-integraatio ja monialaisen työn kehittämisen tukipalvelu kunnille ja muille työllisyyttä edistävän monialaisen palvelun toimijoille.

- [Monialaisen työn tukirakenne -yksikkö](#) tukee monialaisen työn verkostoja mm. kehittämällä osaamista, fasilitoimalla vertaisoppimista, tuottamalla tietoa ja antamalla viestinnän tukea.
- [Onni-toiminta](#): KEHA-keskuksen organisoima nuorten työllistymistä edistävässä monialaisen tuen yhteispalvelussa tarjottava psykososiaalinen tuki.

Kotoutumislain 56 §:n mukaiset tehtävät, mm.

- Kotoutumisen edistämisen valtakunnallinen osaamisen ja palveluiden kehittämisen ja palveluiden yhteensovittamisen tuki

Perehdytys / Koulutus / Ohjeet, mm.

- ELY-laissa (897/2009) säädetyt tehtävät (oikeudellinen neuvonta, lakien soveltamis- ja menettelytapaohjeet, järjestelmäohjeet)
- Yhteinen tieto-, yhteistyö- ja viestintäalusta (Tuutti). Sisältää myös koulutus- ja perehdytysmateriaaleja, käyttöönotto loppuvuonna 2024.

Kotoutumispalveluiden yhteys TE24-uudistukseen

- Työttömien työnhakijoiden kotoutumisen edistäminen kytketään jatkossakin työvoimapalveluihin, jotka järjestää työvoimaviranomainen.
- Työvoimaviranomainen vastaa kunnan kotoutumisohjelmassa määriteltyjen palveluiden järjestämisestä työnhakijalle.
- Työvoiman ulkopuolella olevien kotoutumisen edistäminen: Kuntien erilaisten tilanteiden huomioimiseksi palveluita voidaan järjestää kuntien yhteistyöhön perustuvilla malleilla.
- Työllisyysalueiden muodostamisessa kannattaa huomioida myös, miten työvoiman ulkopuolella olevien kotoutumispalvelut järjestetään.
- Yhteistyöstä ja sen koordinoinnista eri viranomaisten välillä on säädetty laissa kotoutumisen edistämisestä (681/2023).

Lue lisää:
Kotoutumisen
edistämistä
koskevan lain
uudistamisesta,
[KOTO24 -
kotoutuminen.fi](https://koto24-kotoutuminen.fi)

Kotoutumisen edistäminen on monialaista toimintaa



KUNTA

Kunnalla on yleis- ja yhteensovittamisvastuu maahanmuuttajien ja kotoutuja-asiakkaiden kotoutumisen edistämisen suunnittelusta, kehittämisestä ja seurannasta paikallistasolla. Kunnan on kehitettävä kotoutumisen edistämistä monialaisena yhteistyönä.

Kunta vastaa maahanmuuttajien ja kotoutuja-asiakkaiden yleisestä ohjauksesta ja neuvonnasta.

Kunta vastaa kotoutumisohjelmasta ja siinä määriteltyjen kotoutumista edistävien palveluiden järjestämisestä työvoiman ulkopuolella oleville sekä muille kuin työnhakijoille.

Kunta vastaa pakolaisten vastaanotosta.

TYÖVOIMAVIRANOMAINEN

Työvoimaviranomainen vastaa kotoutuja-asiakkaan ja maahanmuuttajan kotoutumista edistävien palveluiden järjestämisestä, kun hän on työnhakijana. Kotoutumista edistäviä palveluita järjestetään erityisesti osana kotoutumishjelmaa, johon on koottu maahanmuuton alkuvaiheen palvelut.

Kunta tai kunnat voivat siirtää myös muiden kuin työnhakijoiden kotoutumista edistävien palveluiden järjestämisen työvoimaviranomaiselle.

HYVINVOINTIALUE

Hyvinvointialueen on toimintansa suunnittelussa asetettava maahanmuuttajien hyvinvointia, terveyttä ja osallisuutta edistävät tavoitteet ja niitä tukevat toimenpiteet ja vastuutahot. Hyvinvointialueen on suunnittelussaan otettava huomioon alueellaan olevien maahanmuuttajien tarpeet ja kotoutumisen edistämisen valtakunnalliset tavoitteet.

Kotoutumislaisissa säädetyt tehtävät: Sote-palveluiden järjestäminen; Monialaisen kotoutumisen ja osaamisen palvelutarpeen arviointiin sekä monilaisen kotoutumissuunnitelman laadintaan ja seurantaan osallistuminen.

Hyvinvointialue osallistuu tarvittaessa pakolaisten vastaanottoon sekä vastaa alaikäisenä ilman huoltajaa tulleiden asumisen ja tuen järjestämisestä.

MUUT VIRANOMAISET SEKÄ KOLMAS SEKTORI, KUTEN JÄRJESTÖT, YHDISTYKSET, YHTEISÖT JA OPPILAITOKSET

mm. Kansaneläkelaitoksen palvelut, Muu kotoutumista edistävä toiminta, koulutukset, maahanmuuttajan oma osallisuus

Valmisteluun osallistuneet



TE 24 Sote-yhdyspinnat -työryhmä on yksi [TE-palvelut 2024 –uudistuksen](#) toimeenpanon valmistelua tukevista valtakunnallisista ryhmistä. Työryhmän toimikausi on 3/2023 - 5/2025.

Työryhmässä ovat mukana edustajat seuraavista tahoista:

- Kuntaverkostot (Pienet kunnat, Kehyskunnat, Seutukaupungit, Kuutoskaupungit, Kaupunkipoliittinen ryhmä)
- Hyvinvointialueet
- Kela
- Ministeriöt (TEM, STM)
- Kuntatyönantajat KT, Kuntaliitto, Hyvinvointialueyhtiö Hyvil Oy
- TE-toimistot, KEHA-keskus
- Terveiden ja hyvinvoinnin laitos (THL)
- TYP-verkostot

Lisätietoja: [TE24 Sote-yhdyspinnat -työryhmän hankeikkuna](#)