

# Gränssnittsbeskrivning och instruktioner

## Ändringshistorik

Datum	Upphovsman	Beskrivning av ändringen	Gränssnittsversion
26.8.2021	JM	Första versionen	1.0
13.9.2021	JM	Tillagt koduppsättningar	1.0
9.11.2021	JM	Korrigerig av fel	1.0
2.2.2022	JM	ESCO versionskorrigerig	1.0
22.6.2022	JM	<ul style="list-style-type: none"> <li>• Modifierad gränssnittsautentiseringsmetod till OAuth 2.0</li> <li>• Tolkning av yrken med hänsyn till huvudycket preciserats</li> <li>• Tolkning av skyldigheten för flexibel lokalisering preciserats</li> <li>• Tillagt arkiverat och blockerat till statusen för jobbannonsering</li> <li>• Ändrade nödvändiga kompetenser till valfria</li> <li>• Borttagna värderade kompetenser</li> <li>• Ändrad uppdragsgivare -&gt; Rekryteringsuppdragsgivare</li> <li>• Tillagt uppdragsgivare för personaluthyrning</li> <li>• Kontaktelement preciserats</li> <li>• Element för marknadsföringsbeskrivning preciserats</li> <li>• Ändrat koduppsättningsvärden att motsvara de interna koderna för Työmarkkinatori</li> <li>• Tillagt arbetspråk</li> <li>• Tillagt koduppsättning för visstidsanställning</li> </ul>	1.0
27.9.2022	JM	<ul style="list-style-type: none"> <li>• Tillagt statusdiagram över tillåtna statusar, borttaget UTKAST-status och ändrat statusar till numeriska värden</li> <li>• Raderat enumvärden från fält som använder koduppsättningssystem för att göra användningen av koduppsättningssystemet enklare</li> <li>• Tillagt nivå av språkkunskaper och tillhörande koduppsättningar som saknats i Språkkunskap</li> <li>• Uppdaterade exempel</li> </ul>	1.0
16.12.2022	JM	<ul style="list-style-type: none"> <li>• Tillagt Miljöerna och deras adresser</li> </ul>	1.0
24.1.2023	JM	<ul style="list-style-type: none"> <li>• Tillagt information om ibruktagandet av gränssnittet och närmare tekniska instruktioner för autentisering.</li> </ul>	1.0
5.3.2024	JM	<ul style="list-style-type: none"> <li>• Ändrade IlmoittajanYhteystiedot till ett obligatoriskt element</li> </ul>	1.0

		<ul style="list-style-type: none"><li>• Borttagna element tyotarjoustenMaara och tyotarjoustenVastaanotto</li><li>• Lokaliserat element HakemuksenURLit</li></ul>	
--	--	---	--

## Innehållsförteckning

1	Inledning.....	4
2	Ibrukttagandet av gränssnittet .....	4
3	Miljöerna och autentisering till dem .....	4
4	Användare av gränssnittet och meddelare av arbetsplatsen .....	5
5	Gränssnittsentiteter .....	6
6	Skapa en platsannons.....	7
7	Sök jobbannons .....	12
8	Sökning av platsannons med arbetsgivarens FO-nummer .....	12
9	Redigera en platsannons .....	13
10	Borttagning av annonsen.....	13
11	Gränssnittskoduppsättningar .....	14
11.1	Körkort (vaaditutAjokorttiluokat) .....	14
11.2	Yrke (ammatti.luokiteltuArvo) .....	14
11.3	Annonsstatus (ilmoituksenTila).....	14
11.4	Språk (kielitaito och tyoKielet) .....	15
11.5	Språkkunskapsnivå (kielitaidonTaso) .....	15
11.6	Kort och tillstånd (lupaKoodit) .....	15
11.7	Utbildningsnivå (koulutusaste) .....	17
11.8	Kommun (kunta) .....	18
11.9	Land (maa).....	18
11.10	Landskap (maakunta).....	18
11.11	Tidsbegränsningens varaktighet (maaraaikaisuudenKesto) .....	18
11.12	Kompetens (osaaminen.luokiteltuArvo).....	18
11.13	Lönegrund (palkanPeruste) .....	18
11.14	Arbetet börjar (tyoAlkaa).....	19
11.15	Arbetsid (tyoAika).....	19
11.16	Arbetets kontinuitet (tyonJatkuvuus).....	19
11.17	Arbetstiden (tyoskentelyAika) .....	19
11.18	Arbetsidsperiod (tyoTunnitAjanjakso).....	20
11.19	Skiftesarbete (vuorotyö).....	20

## I Inledning

I detta dokument beskrivs mer i detalj egenskaperna hos det gränssnitt för arbetsplatser som Työmarkkinatori erbjuder. Anvisningarna gäller gränssnittsversion 1.0.

Ibrukttagandet av gränssnittet är beskrivet i avsnitt 2. Gränssnittet är ett REST-gränssnitt och användningen kräver autentisering. Information om detta finns i avsnitt 3.

Längre fram i avsnitt 5 beskrivs de mer detaljerade anropen i gränssnittet. Motsvarande dokumentation finns i OpenAp-beskrivningen som hittas på [Jobbmarknaden](#). Beskrivningen kan till exempel ses via [Swagger-redigeraren](#). Användningsexempel har lagts till i denna guide.

I platsannonserna används den europeiska ESCO-klassificeringen för att beskriva yrken och färdigheter. Detta säkerställer att platsannonserna också kan vid behov överföras till den europeiska portalen för rörlighet i arbetslivet (EURES). Version 1.1.0 av ESCO-klassificeringen används och du hittar mer information om den [här](#).

Det finns många olika koduppsättningar för platsannonser. Tillåtna värden beskrivs i API-dokumentationen och i avsnitt 10.

## 2 Ibrukttagandet av gränssnittet

Ibrukttagandet av gränssnittet förutsätter godkännande av användningsvillkoren och [en anmälan](#) om ibrukttagandet till UF-centret. Efter detta levereras användaren av gränssnittet identifikation till QA-miljön och nödvändiga öppningar för anknytningen skapas. Ibrukttagandet av produktionsmiljöns gränssnitt kräver att testning i QA-miljön utförs. När testningen är färdig enligt användaren av gränssnittet, skickas information om detta till e-postadressen [tmt-rajapinnat.keha@ely-keskus.fi](mailto:tmt-rajapinnat.keha@ely-keskus.fi). Efter detta säkrar UF-centret kvaliteten av testningen via vissa testfall tillsammans med användaren av gränssnittet. När testningen är godkänd, levereras användaridentifikation till produktionsgränssnittet.

## 3 Miljöerna och autentisering till dem

Anropen är lika i båda miljöerna men början av adressen ändras enligt miljön.

Användningen av gränssnittet är skyddad. Programvaruautentisering utförs i enlighet med Microsoft Identity Platform Client Credentials Flow ([för mer information](#)). Tredjepartsprogrammet anropar Microsoft Graph-api med hjälp av OAuth2.0 Client Credentials Flow. Microsoft-gränssnittet returnerar åtkomsttoken till slutanvändaren. Tredjepartsapplikationen anropar sedan HTTPS-gränssnittet för TE-Digi.

### 3.1 Testmiljön

<https://integraatiot-qa.tyomarkkinatori.fi/>

#### 3.1.1 Autentisering

Användaren av gränssnittet måste leverera autentiserings token som en del av gränssnittets anrop. För detta måste token först hämtas från Azures AD B2B tjänst

#### 3.1.2 Avhämtning av token

Access token för testmiljön kan hämtas från följande end point:

[https://tedigidevb2c.b2clogin.com/tedigidevb2c.onmicrosoft.com/B2C\\_1A\\_SIGNIN/oauth2/v2.0/token](https://tedigidevb2c.b2clogin.com/tedigidevb2c.onmicrosoft.com/B2C_1A_SIGNIN/oauth2/v2.0/token)

Nödvändiga parametrar

- "client\_id": "unik, användarspecifik"
- "scope": "<https://tedigidevb2c.onmicrosoft.com/cd93ea6e-c118-4100-b2bd-5676e1ea4c50/.default>"
- "client\_secret": "unik, användarspecifik"
- "response\_type": "token"
- "grant\_type": "client\_credentials"

### 3.1.3 Användning av token

Den avhämtade access token måste ges i REST anropets header

**Authorization: Bearer <token>**

### 3.1.4 Tokens varaktighet

3600 sekunder (1 timme)

## 3.1 Produktionsmiljön

<https://integraatit.tyomarkkinatori.fi/>

### 3.1.1 Konfigurering i produktionen

[https://tedigib2c.b2clogin.com/tedigib2c.onmicrosoft.com/B2C\\_1A\\_SIGNIN/oauth2/v2.0/token](https://tedigib2c.b2clogin.com/tedigib2c.onmicrosoft.com/B2C_1A_SIGNIN/oauth2/v2.0/token)

Nödvändiga parametrar

- "scope": "<https://tedigib2c.onmicrosoft.com/e9343614-0f96-437e-9f5e-1d392e756675/.default>"

## 4 Användare av gränssnittet och meddelare av arbetsplatsen

Importgränssnittet är utformat så, att användaren inte behöver vara den egentliga arbetsgivaren, utan kan användas för att annonsera ut för flera olika arbetsgivare.

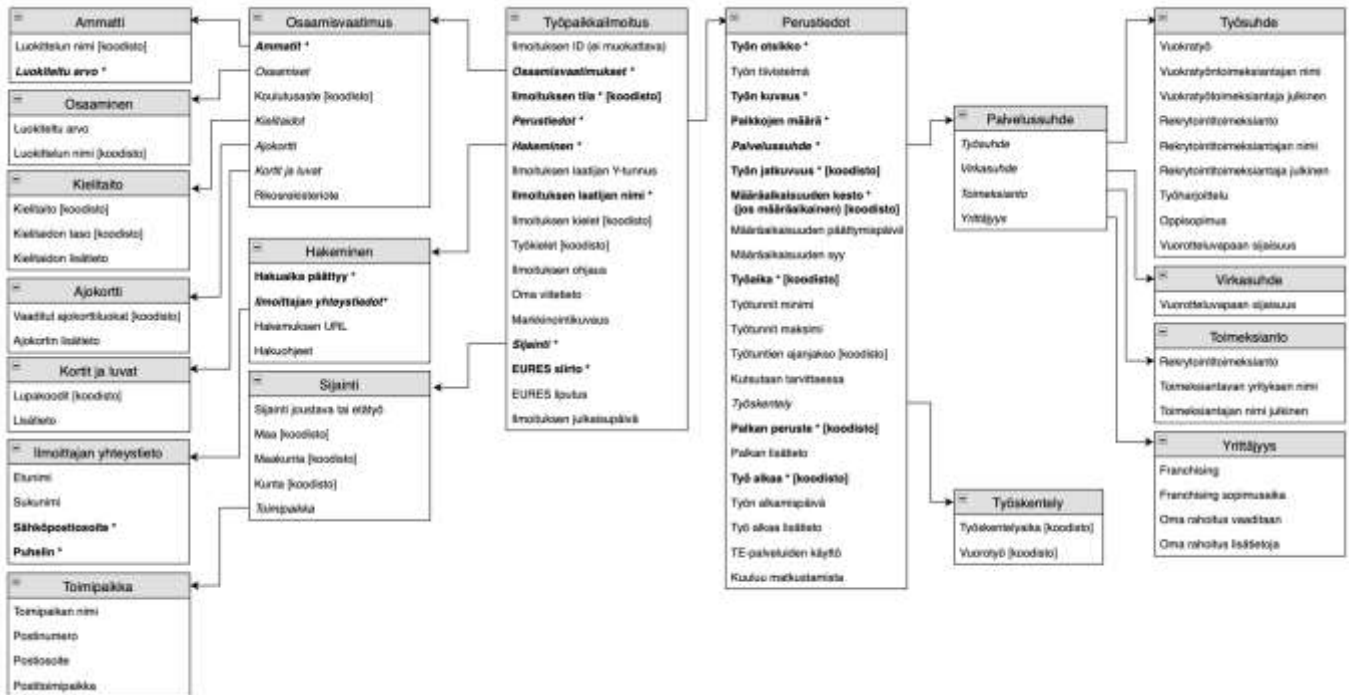
Gränssnitts användaren refereras till i parameter **IlmoittajanYTunnus** (MeddelarensFOnummer). Denna information visas inte i den platsannons som publiceras. FO-numrets format är validerat och i första steget stöds inga andra än finländska FO-nummer.

Utöver detta omfattar platsannonsens **inhåll** arbetsgivaren, i vars namn platsannonsen syns på Jobbmarknaden. Arbetsgivarens namn och eventuellt FO-nummer skall anges i annonsen. Namnet på uppdragsgivaren kan även anges separat i platsannonsens innehåll, om det är en rekrytering eller ett personaluthyrningsuppdrag.

Alla meddelanden från användaren av gränssnittet (**IlmoittajanYTunnus**) kan behandlas via importgränssnittet, oavsett vem som är meddelare på arbetsplatsen.

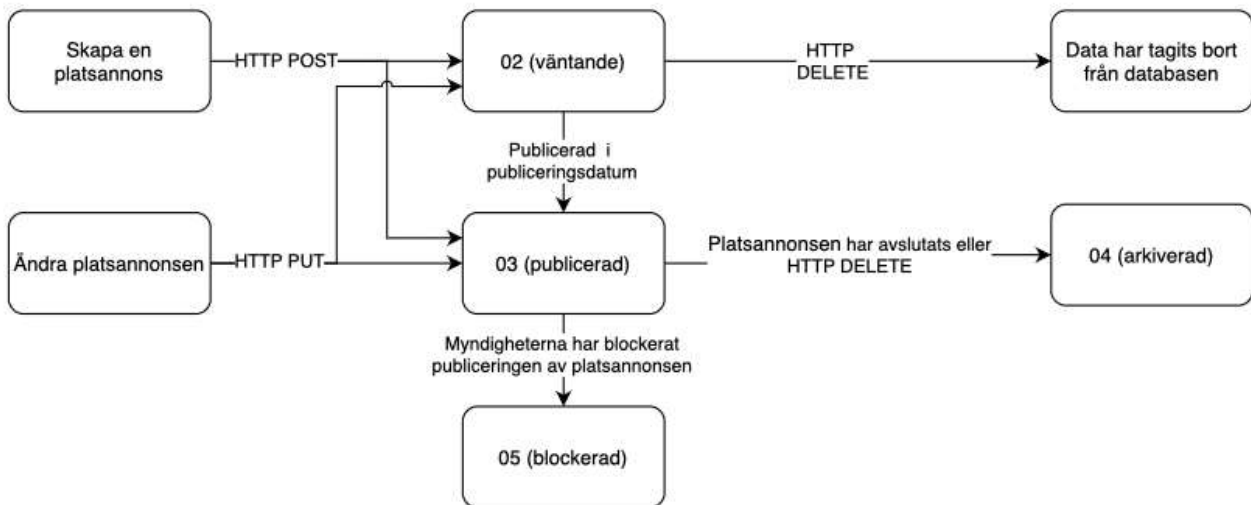
## 5 Gränssnittsentiteter

Gränssnittsentiteter bildar den modell som beskrivs nedan. Mer detaljerade beskrivningar av entiteterna finns i beskrivningen av OpenAp. Obligatorisk information markeras i bilden med skuggning.



### 5.1 Regler för entiteter

Statushanteringen av platsannonser går enligt följande bild. Annonser kan importeras antingen direkt i publicerat status eller att invänta publicering vid en viss tidpunkt. En annons som har publicerats eller väntar på publicering kan uppdateras. Annonser tas bort från publikationen efter att ansökningsperioden har löpt ut eller kan tas bort med hjälp av DELETE-metoden. I båda fallen kommer meddelandet att flyttas till arkiverat status och kommer inte längre att vara offentligt. Om platsannonser innehåller olämpligt innehåll och myndigheten förhindrar att den publiceras, kommer annonsens status att ändras till blockerad och kan inte längre ändras via gränssnittet.



Jobbannonsen kan skickas på tre språk och de språk som används ska rapporteras med hjälp av `ilmoituksenKielet`-attributet. De **lokaliserade fritextfälten** som anges i innehållet **är validerade** på ett sådant sätt, att de måste innehålla översättningselement på alla givna språk i annonsen. Om så inte är fallet kommer anmälan att avvisas.

När det gäller **yrkesuppgifter** är det bra att notera, att arbetsuppgifterna registreras i arbetsförmedlingens statistik. Endast ett yrke får dock utannonseras där, trots att det i meddelandet om ledig tjänst är tillåtet att annonsera om flera yrken. Av denna anledning tas det **första elementet i listan** över yrken, som det yrke, som ska användas i statistiken över platsannonser som importeras via gränssnittet.n

De **färdigheter som krävs på arbetsplatsen** är frivillig information. Det skulle rekommenderas att fylla i de färdigheter som krävs i jobbet, eftersom de används i matchning av jobb och jobbsökningsprofiler. Om den kompetens som krävs inte ges, fyller systemet automatiskt den grundläggande kompetensen som är knuten till huvudycket inom ESCO ontologi.

**Arbetspråket** är frivillig information i gränssnittet. Om inga arbetspråk har angetts separat, tolkas de språk på vilka anmälan har gjorts som arbetspråk (`ilmoituksenKielet`-attributets värden).

Arbetsplatsen ska ges ett **läge**. Läget kan vara flexibel eller distansarbetande eller en mer exakt plats. Båda kan också ges.

**Meddelarens kontaktuppgifter** inom elementet i en och samma kontakt är antingen ett telefonnummer eller en e-postadress som krävs om elementet används.

## 6 Skapa en platsannons

Skapande av en platsannons via ett gränssnitt görs med hjälp av `http`-protokollets `POST`-metod. Innehållet i anropet kommer att levereras i platsannonsens datainnehåll `json`-struktur. Strukturen måste matcha strukturerna i OpenApi-beskrivningarna och obligatoriska fält krävs.

I anropet anges företags-ID för det företag som använder gränssnittet som Meddelaren, inte företags-ID för det företag som erbjuder jobbet. Detta är viktigt för att kunna hantera jobb som rapporteras via gränssnittet i ett senare skede.

## 6.1 Anrop

POST **miljön**/jobpostingapi/v1/ilmoittaja/{ilmoittajanYTunnus}/tyopaikkailmoitus

## 6.2 Exempel av innehåll

```
{
  "osaamisvaatimukset": {
    "ammatit": [
      {
        "luokiteltuArvo": "http://data.europa.eu/esco/occupation/3413f234-6230-47a8-8cc7-2691fd54ce3a",
        "luokittelunNimi": "ESCO"
      }
    ],
    "osaamiset": [
      {
        "luokiteltuArvo": "http://data.europa.eu/esco/skill/efe801a5-8704-4def-8a96-c32f7a6cb9fb",
        "luokittelunNimi": "ESCO"
      },
      {
        "luokiteltuArvo": "http://data.europa.eu/esco/skill/a65fb963-6faf-47b2-a3d9-c4e5e4d833c5",
        "luokittelunNimi": "ESCO"
      }
    ],
    "koulutusaste": "31",
    "kielitaidot": [
      {
        "kielitaito": "en",
        "kielitaidonTaso": "C1",
        "kielitaidonLisatieto": [
          {
            "kieliKoodi": "en",
            "arvo": "required en"
          },
          {
            "kieliKoodi": "fi",
            "arvo": "vaaditaan"
          },
          {
            "kieliKoodi": "sv",
            "arvo": "obligatorisk sv"
          }
        ]
      }
    ],
    "ajokortti": {
      "vaaditutAjokorttiluokat": [
        "B",
        "B96BE",
        "C1C"
      ],
      "ajokortinLisatieto": [
        {
          "kieliKoodi": "en",
          "arvo": "Everything required"
        },
        {
          "kieliKoodi": "fi",
          "arvo": "Kaikki vaaditaan"
        },
        {
          "kieliKoodi": "sv",
          "arvo": "Allt obligatorisk"
        }
      ]
    },
    "kortitJaLuvat": {
      "lupaKoodit": [],
    }
  }
}
```



```
"kortitJaLuvatLisatieto": [
  {
    "kieliKoodi": "fi",
    "arvo": "kortit-ja-luvat-lisatieto-fi"
  }
],
"rikosrekisteriote": false
},
"perustiedot": {
  "tyonOtsikko": [
    {
      "kieliKoodi": "en",
      "arvo": "kuvaava työnotsikko en"
    },
    {
      "kieliKoodi": "fi",
      "arvo": "kuvaava työnotsikko"
    },
    {
      "kieliKoodi": "sv",
      "arvo": "kuvaava työnotsikko sv"
    }
  ],
  "tyonTiivistelma": [
    {
      "kieliKoodi": "en",
      "arvo": "Työn mainosteksti en"
    },
    {
      "kieliKoodi": "fi",
      "arvo": " Työn mainosteksti "
    },
    {
      "kieliKoodi": "sv",
      "arvo": " Työn mainosteksti sv"
    }
  ],
  "tyonKuvaus": [
    {
      "kieliKoodi": "en",
      "arvo": "tyonKuvaus englanniksi"
    },
    {
      "kieliKoodi": "fi",
      "arvo": "tyonKuvaus suomeksi"
    },
    {
      "kieliKoodi": "sv",
      "arvo": "tyonKuvaus ruotsiksi"
    }
  ],
  "paikkojenMaara": 10,
  "palvelussuhde": {
    "tyosuhde": {
      "vuokratyo": false,
      "vuokratyoToimeksiantaja": "",
      "vuokratyoToimeksiantajaJulkinen": false,
      "rekrytointiToimeksiantaja": true,
      "rekrytointiToimeksiantaja": "Supermahtava firmax",
      "rekrytointiToimeksiantajaJulkinen": true,
      "tyoharjoittelu": false,
      "oppisopimus": false,
      "vuorotteluvapaanSijaisuus": false
    }
  },
  "tyonJatkuvuus": "0202",
  "maaraaikaisuudenKesto": "03",
  "maaraaikaisuudenPaattymisPvm": "2022-08-05",
  "maaraaikaisuudenSyy": [
    {
      "kieliKoodi": "en",
      "arvo": "määräaikaisuuden syy en"
    },
    {
      "kieliKoodi": "fi",
      "arvo": "määräaikaisuuden syy fi"
    }
  ]
}
```

```
    },
    {
      "kieliKoodi": "sv",
      "arvo": "määräaikaisuuden syy sv"
    }
  ],
  "tyoAika": "02",
  "tyoTunnitMinimi": 0.0,
  "tyoTunnitMaksimi": 60.0,
  "tyoTunnitAjanjakso": "0202",
  "kutsutaanTarvittaessa": true,
  "palkanPeruste": "01",
  "palkanLisatieto": [
    {
      "kieliKoodi": "en",
      "arvo": "palkkaa en"
    },
    {
      "kieliKoodi": "fi",
      "arvo": "palkkaa fi"
    },
    {
      "kieliKoodi": "sv",
      "arvo": "palkkaa sv"
    }
  ],
  "tyoAlkaa": "02",
  "tyoAlkaaPvm": "2022-12-07",
  "tyoAlkaaLisatieto": [
    {
      "kieliKoodi": "en",
      "arvo": "voidaan joustaa sv"
    },
    {
      "kieliKoodi": "fi",
      "arvo": "voidaan joustaa"
    },
    {
      "kieliKoodi": "sv",
      "arvo": "voidaan joustaa sv"
    }
  ],
  "tyoskentely": {
    "tyoskentelyAika": [
      "03",
      "06",
      "08"
    ],
    "vuorotyö": [
      "0802"
    ]
  },
  "tePalveluidenKaytto": true,
  "kuuluuMatkustamista": true
},
"sijainti" {
  "sijaintiJoustava": false,
  "toimipaikka": {
    "toimipaikanNimi": [],
    "postinumero": "33100",
    "postiosoite": "Hämeenkatu 16",
    "postitoimipaikka": "Tampere"
  },
  "maa": [
    "FI"
  ],
  "maakunta": [
    "06"
  ],
  "kunta": [
    "837"
  ]
},
"hakeminen": {
  "hakuaikaPaattyy": "2022-11-18T11:00:00Z",
  "ilmoittajanYhteystiedot": [
    {
      "etunimi": "Osmo",

```

```
    "sukunimi": "Setälä",
    "puhelinNro": "+358401234567",
    "sposti": "rekry@test.fi"
  }
],
"hakemuksenUrlit": [
  {
    "kieliKoodi": "fi",
    "arvo": "https://tyomarkkinatori.fi/henkiloasiakkaat"
  },
  {
    "kieliKoodi": "sv",
    "arvo": "https://tyomarkkinatori.fi/sv/personkunder"
  },
  {
    "kieliKoodi": "en",
    "arvo": "https://tyomarkkinatori.fi/en/personal-customers"
  }
],
"hakuohjeet": [
  {
    "kieliKoodi": "fi",
    "arvo": "hakuohjeet "
  },
  {
    "kieliKoodi": "sv",
    "arvo": "hakuohjeet sv"
  },
  {
    "kieliKoodi": "en",
    "arvo": "hakuohjeet en"
  }
]
],
"ilmoituksenTila": "03",
"ilmoittajanYTunnus": "2286193-6",
"ilmoittajanNimi": [
  {
    "kieliKoodi": "fi",
    "arvo": "Gapcon Oy"
  },
  {
    "kieliKoodi": "sv",
    "arvo": "Gapcon AB"
  },
  {
    "kieliKoodi": "en",
    "arvo": "Gapcon INC"
  }
],
"ilmoituksenKielet": [
  "fi",
  "sv",
  "en"
],
"tyokielet": [
  "fi",
  "en"
],
"ilmoituksenOhjaus": false,
"kotisivut": "",
"markkinointikuvaus": [
  {
    "kieliKoodi": "fi",
    "arvo": "mahtavaa markkinointikuvausta"
  },
  {
    "kieliKoodi": "en",
    "arvo": "mahtavaa markkinointikuvausta en"
  },
  {
    "kieliKoodi": "sv",
    "arvo": "mahtavaa markkinointikuvausta sv"
  }
],
"omaViite": "342",
"euresSiirto": true,
"euresLiputus": true,
```

```
"julkaisupvm": ""  
}
```

## 6.3 Svar

Som svar tillhandahålls en unik identifierare (`uuid`) för det skapade jobbet, vilket gör att jobbet kan redigeras senare.

Felsituationerna är (http statuskod):

- Felaktig jobbannonsering (400)
- Fel vid datavalidering (405)
- Intern felsituation (500)

## 7 Sök jobbannonser

En platsannonser som skapats på Jobbmarknaden kan hämtas med hjälp av annonsens identifierare (returneras i skapandeinbjudan). Anropet görs med hjälp av `http`-protokollets `GET`-metod. Detta säkerställer att anmälan har sparats och att uppgifternas riktighet kontrolleras.

### 7.1 Anrop

GET

`miljön/jobpostingapi/v1/ilmoittaja/{ilmoittajanYTunnus}/tyopaikkailmoitus/{ilmoitukse  
nID}`

### 7.2 Exempel

`https://integraatit.tyomarkkinatori.fi/jobpostingapi/v1/ilmoittaja/7022110-  
8/tyopaikkailmoitus/6f176641-1ff5-49ec-b4aa-07e860ed090f`

### 7.3 Svar

Som svar returneras den sökta arbetsplatsen (statuskod 200).

Felsituationerna är (http statuskod):

- Felaktig jobbannonsering (400)
- Meddelande hittas ej (404)
- Fel vid datavalidering (405)
- Intern felsituation (500)

## 8 Sökning av platsannonser med arbetsgivarens FO-nummer

Jobbannonser som skapats på Jobbmarknaden kan sökas med arbetsgivarens företagsnummer. Anropet görs med hjälp av `http`-protokollets `GET`-metod.

## 8.1 Anrop

GET

```
miljön/jobpostingapi/v1/ilmoittaja/{ilmoittajanYTunnus}/tyopaikkailmoitus?ilmoituksenYTunnus={ilmoituksenYTunnus}
```

## 8.2 Exempel

```
https://integraatit.tyomarkkinatori.fi/jobpostingapi/v1/ilmoittaja/7022110-8/tyopaikkailmoitus?ilmoituksenYTunnus=0109862-8
```

## 8.3 Svar

Som svar returneras det sökta företags listning av arbetsplatser (statuskod 200).

Felsituationerna är (http statuskod):

- Felaktig jobbannonsering (400)
- Meddelande hittas ej (404)
- Fel vid datavalidering (405)
- Intern felsituation (500)

## 9 Redigera en platsannons

Jobb som skapats på Jobbmarknaden kan redigeras med hjälp av jobbidentifieraren (returneras i skapandeanropet). Redigeringen görs med hjälp av http-protokollet **PUT**-metoden. I innehållet i anropet levereras hela datainnehållet i den modifierade platsannonsen i json-strukturen. Strukturen måste matcha strukturerna i OpenAp-beskrivningarna och obligatoriska fält krävs.

### 9.1 Anrop

PUT

```
miljön/jobpostingapi/v1/ilmoittaja/{ilmoittajanYTunnus}/tyopaikkailmoitus/{ilmoitukse  
nID}
```

### 9.2 Svar

Som svar returneras information om att redigeringen lyckats (statuskod 200).

Felsituationerna är (http statuskod):

- Felaktig jobbannonsering (400)
- Annonsen hittas ej (404)
- Fel vid datavalidering (405)
- Intern felsituation (500)

## 10 Borttagning av annonsen

Annonser som skapats på Jobbmarknaden kan raderas med hjälp av jobbidentifieraren (returneras i skapandeanropet). Raderingsfunktionen tar egentligen inte bort anmälan från databasen, utan markerar den som

arkiverad, så den är inte längre tillgänglig på Jobbmarknaden. Radering görs med http-protokollets **DELETE**-metod.

## 10.1 Anrop

DELETE

**miljön**/jobpostingapi/v1/ilmoittaja/{ilmoittajanYTunnus}/tyopaikkailmoitus/{ilmoituksenID}

## 10.2 Svar

Som svar returneras information om lyckad arkivering (statuskod 200).

Felsituationerna är (http statuskod):

- Felaktig jobbannonsering (400)
- Annons hittas ej (404)
- Intern felsituation (500)

# II Gränssnittskoduppsättningar

## II.1 Körkort (vaaditutAjokorttiluokat)

Koduppsättningssystemet beskriver de vanligaste körkortskategorierna och är indelade enligt följande.

Kod	Beskrivning
A1A2A	A1, A2 eller A (motorcykel)
B	B (personbil)
B96BE	B96 eller BE (släpvagnskombination)
C1C	C1 eller C (lastbil)
C1ECE	C1E eller CE (lastbil och släpvagn)
D1D	D1 eller D (buss)
D1EDE	D1E eller DE (buss och släpvagn)

## II.2 Yrke (ammatti.luokiteltuArvo)

Koduppsättning som används vid klassificering av yrken. För närvarande stöds endast ESCO-koduppsättningar.

Kod	Beskrivning
ESCO	ESCO yrkesklassificering

## II.3 Annonsstatus (ilmoituksenTila)

Koduppsättningen som beskriver statusen för platsannonser.

Kod	Beskrivning
02	Väntande - Jobb har placerats för publicering men väntar på ett framtida publiceringsdatum

03	Publicerad - Jobbannonsen har publicerats i tjänsten
04	Arkiverad - Jobbannonseringen har avslutats och den har arkiverats
05	Blockerad - Myndigheterna har blockerat publiceringen av platsannonser

## 11.4 Språk (kielitaito och työkiele)

Den språkkoduppsättning som används är ISO 639-1. Dessa koduppsättningar används för att ange arbetspråk och individuella språkkunskaper. Utöver dessa används följande ISO 639-2- och 639-3-standarders koder.

Kod	Beskrivning
ber (639-2)	berber
rom (639-3)	finlandssvenskt teckenspråk
smn (639-2)	inarisamiska
sms (639-2)	skoltsamiska
und (639-2)	annat språk
crn (639-3)	montenegro
fse (639-3)	finskt teckenspråk
fss (639-3)	finlandssvenskt teckenspråk

## 11.5 Språkkunskapsnivå (kielitaidon taso)

Koduppsättning som anger vilken nivå av språkkunskaper som krävs. Koduppsättningen bygger på den europeiska referensramen för språk (CERF).

Kod	Beskrivning
A1	Grunder
B1	Tillfredsställande
B2	Bra
C1	Mycket bra
L1	Modersmål

## 11.6 Kort och tillstånd (lupa koodit)

Yrkeskort och tillstånd i bruk i Finland

Kod	Beskrivning
001	A/T-kvalificering, Antennnätverk -kvalificering
002	ADR-körkort
003	Certifikat för undermaskinsoperatör
004	Initialt avsläckningkort AS1
005	Utskänningspass
006	ARPA-kurs (Automatic radar plotting aid)
007	Tillstånd för asbestrivningsarbete
008	Grundexamen i dokumenthantering och arkivarbete
009	Bostadsmäklare LKV

010	AT-kvalificering, Antenn- och nätverkskvalificering
011	Auktoriserad översättare
012	BRM-kurs (Bridge Resource Management)
013	Första hjälp 1
014	Första hjälp 2
015	Specialtrafikledarutbildning – EKL
016	GOC-kurs (General operator's certificate)
017	Yrkeskörkort för personbil
018	Personlyftkort
019	Hiss-säkerhetsexamen
020	Svetsningsbehörighet / klasser
021	HTM-revisorsexamen
022	Hygienpass
023	Åldersgränspass
024	IMDG-kurs
025	Östersjö-skepparbok
026	JHTT-revisorsexamen
027	Säkerhetsvaktkort
028	Tillstånd för gassprej
029	Säkerhetskurs för gastankfartyg
030	Däckman behörighetsbevis
031	Takhetarbetscertifikat
032	Säkerhetskurs för kemikalietankfartyg
033	Auktoriserad revisorsexamen
034	Behörighetsbevis för kock-steward
035	Maskiningenjörsbok
036	Mekanikerbok
037	Behörighetsbevis för motorman
038	Behörighetsbevis för motorman
039	Behörighetsbevis för reparatör
040	Inrikes skepparbok
041	Föraryrkeskvalifikationskort
042	Föarbok I
043	Föarbok II
044	Behörighetsbevis för fartygsskötare
045	Behörighetsbevis för fartygskock
046	Behörighetsbevis för fartygselektriker
047	Behörighetsbevis för fartygsservitör
048	Behörighetsbevis för sjöman
049	Matupa - Säkerhetspass för turistbranschen
050	Sjökaptenbok
051	Våtrumsvattentätningcertifikat
052	Räddningskurs
053	Behörighetsbevis för livbåtsoperatör
054	Andrepilots bok
055	Ergonomikort för patientförflyttningar
056	Pumpmancertifikat



057	Behörighetsbevis för lättmatros
058	Behörighetsbevis för underofficer
059	Rörnätverkspass
060	Inspektör av periodiska fallskyddsutrustningar
061	Träsäkerhetskort
062	Brokrankort
063	Soster - social- och hälsovårdssäkerhetskort
064	STCW-95 Basic
065	Expertkort för skyddsutrustning
066	Skyddande gas- och råoljetvättkurs
067	Elektrikerbok
068	Elsäkerhetsexamen 1, 2 och 3
069	Elektriskt arbetssäkerhetskort SFS 6002
070	Induktionskurs för tankfartyg
071	Taxiförarbevis
072	Vägsäkerhetskort 1 och 2
073	T-kvalifikation, cyberjobb-kvalifikationer
074	Truckkort
075	Hetarbetscertifikat
076	Utbildning av säkerhetsrådgivare
077	Säkerhetsskyddskort
078	Arbetshälsokort
079	Arbetssäkerhetskort
080	Farlig. Kem. Industri. Hanter. lager. Drifts
081	Farligt gods (VAK- eller ADR-utbildning)
082	Luftburen transport av farligt gods. Grundkurs. (DGR)
083	Vakthavande maskinmästarebok
084	Behörighetsbevis för väktare
085	Väktarandrepilots bok
086	Väktarkort
087	Vattenhygienpass
088	Vattenarbetskort
089	Hyseslägenhetsmäklare, LVV
090	Allmän försäkringsexamen, VTS
091	Allmänt anställd, fartygselektriker, YT-kvalificering
092	Magisterexamen i försäkring, YVTS
093	Övermaskinmästarbok
094	Överstyrmansbok
095	Säkerhetskurs för oljetankfartyg

## 11.7 Utbildningsnivå (koulutusaste)

Koduppsättningar för beskrivning av utbildningsnivån. Koduppsättningarna är kompatibla med det nationella utbildningssystemet.

Kod	Beskrivning
31	Gymnasieutbildning

32	Yrkesinriktad grundutbildning
4	Yrkesinriktad specialistutbildning
5	Lägsta nivå på den högre utbildningen
6	Lägre högskoleexamen
7	Högre högskoleexamen
8	Doktorandnivå

## 11.8 Kommun (kunta)

Koduppsättningar för kommunlokaliseringssuppgifter är de kommunala sifferkoderna enligt Statistikcentralens klassificering [Kommuner 2022](#).

## 11.9 Land (maa)

De numeriska koduppsättningarna enligt [ISO 3166](#) används för platsens geografiska information.

## 11.10 Landskap (maakunta)

Koduppsättningar för landskapslokaliseringssuppgifter är de kommunala sifferkoderna enligt Statistikcentralens klassificering i [Landskap 2022](#)

## 11.11 Tidsbegränsningens varaktighet (maaraaikaisuudenKesto)

Koduppsättningar för beskrivning av tidsbegränsningens varaktighet.

Kod	Beskrivning
01	1–11 dagar
02	11 dagar – 1 månad
03	1–3 månader
04	3–6 månader
05	6–12 månader
06	över 12 månader

## 11.12 Kompetens (osaaminen.luokiteltuArvo)

Koduppsättningar för beskrivning av kompetens. För närvarande stöds endast ESCO-koduppsättningar.

Kod	Beskrivning
ESCO	ESCO-kompetensklassificering

## 11.13 Lönegrund (palkanPeruste)

Koduppsättningen som används för att beskriva anställningstyp.

Kod	Beskrivning
01	Tidsbaserad lön (t.ex. månadslön)
02	Fast lön, oavsett arbetstid
03	Prestationsbaserad lön (t.ex. provisionslön)

04	Utöver fast lön, en överenskommen prestationsbaserad lönekomponent
05	Utöver fast lön en överenskommen prestationsbaserad lönekomponent
06	Prestationslön, som betalas ut på basen av utförandet av ett tidigare överenskommet arbetspaket.
07	Annan lönetyp

### 11.14 Arbetet börjar (tyoAlkaa)

Koduppsättningen beskriver när anställningsförhållandet inleddes.

Kod	Beskrivning
01	Arbetet inleds så snart som möjligt
02	Arbetet börjar på den angivna dagen
03	Arbetsstarten bestäms tillsammans

### 11.15 Arbetstid (tyoAika)

Koduppsättningen beskriver arbetstiden för anställningsförhållandet.

Kod	Beskrivning
01	Arbetet är på heltid
02	Arbetet är på deltid

### 11.16 Arbetets kontinuitet (tyonJatkuvuus)

Koduppsättningen beskriver hur långt anställningsförhållandet är.

Kod	Beskrivning
01	Anställningsförhållandet fortsätter tillsvidare
02	Anställningsförhållandet är tidsbegränsat
0201	Arbetet är säsongsbetonat
0202	Arbetet är sommarjobb

### 11.17 Arbetstiden (tyoskentelyAika)

Koduppsättningen beskriver arbetstiden för anställningsförhållandet.

Kod	Beskrivning
01	Arbetet sker på dagtid
02	Arbetet sker på kvällarna
03	Nattarbete
04	Arbetet sker i sektioner
05	Arbetstiden är flexibel
06	Arbetet sker på vardagar
07	Helgarbete

08	Arbetet sker i skift
----	----------------------

### 11.18 Arbetstidsperiod (tyoTunnitAjanjakso)

Koduppsättningen beskriver perioden för den givna arbetstiden.

Kod	Beskrivning
0201	En timmes deltidstid ges per vecka
0202	En timmes deltidstid ges per månad

### 11.19 Skiftesarbete (vuorotyö)

Koduppsättningen beskriver vilken typ av skiftesarbete det är fråga om.

Kod	Beskrivning
0801	Arbete utförs i 2 skift
0802	Arbete utförs i 3 skift
0803	Arbetet utförs i 4 skift
0804	Arbetet utförs i 5 skift