

Työmarkkinatorin aluesivut



11.10.2024

Mitä on Työmarkkinatorin aluesivut?

Työmarkkinatorin osana, aluesivu kokoaa paikalliset työelämäpalvelut ja -toimijat helposti löydettäväksi ”yhdeltä luukulta”.

Aluesivu muodostuu kunta- ja maakuntatasoisesti; käyttäjä valitsee, kuinka laajaa sisältöä haluaa tarkastella.

Aluesivujen keskeisimpänä sisältönä

- avoimet työpaikat, koulutukset ja palvelut
- alueen tuottamat ajankohtaissisällöt
- alueella sovitut yhteystiedot

Aluesivun yhteyteen voidaan lisäksi luoda teemasivuja.



Työmarkkinatorin hyödyt työllisyysalueille

- Valmis alusta ja käyttäjäkunta.
- Maksuton alusta.
- Asiakkaalle on käyttäjäystävällistä, että viranomaisasioinnin lisäksi yhdestä osoitteesta saa valtakunnallisen ja alueellisen työelämätiedon.
- Työmarkkinatori on alueen toimijoille erinomainen paikka tavoittaa asiakkaita.
- Teemasivuilla alueet voivat nostaa esiin itselleen merkityksellisiä aiheita.



Aluesivut ovat yhteistyötä

- Aluesivun sisältö syntyy alueen työllisyys- ja elinkeinotoimijoiden yhteistyönä, mikä varmistaa kattavan ja ehjän palvelukokonaisuuden.
- Hallinto- ja organisaatorakenteet eivät näy aluesivuilla.
- Palveluja tarjoavat organisaatiot suunnittelevat yhdessä, mitä sisältöjä aluesivuille halutaan.
- Jos aluesivujen kehitys kiinnostaa, ole yhteydessä osoitteeseen: tmt.verkkopalvelut@keha-keskus.fi



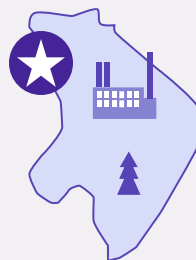
Aluesivut vuonna 2023



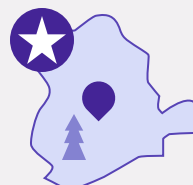
Aluesivuilla käytiin
402 939
kertaa



Yksittäisiä kävijöitä oli
340 727.



Suosituin aluesivu oli
Pohjois-Karjalan sivu,
jossa käytiin
12 474 kertaa



Suosituin kuntasivu löytyi
Tampereelta, jossa vierailtiin
8329 kertaa

Aluesivuille avattiin kesäkuussa myös ensimmäinen teemasivu Lapin aluesivujen yhteyteen.

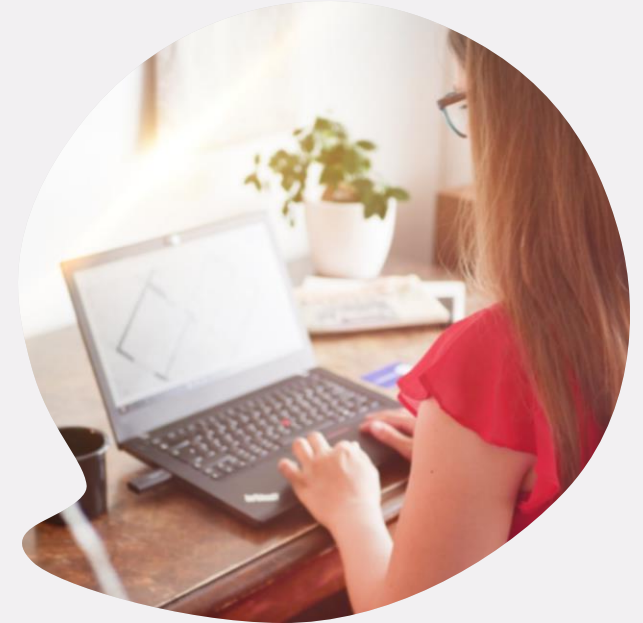


Work in Lapland-
teemasivulla vierailtiin
2656 kertaa



Mitä on teemasivut?

- Teemasivu on erillinen kokonaisuus aluesivujen yhteydessä. Teemasivu linkitetään valitun alueen etusivulle.
- Teemasivu voi liittyä alueen tarpeiden mukaan aiheeltaan esimerkiksi kansainväliseen rekrytointiin, alueen työpaikkoihin, tietyn ikäluokan työllisyyspalveluihin, tiettyjen ammattiryhmien työllisyyspalveluihin jne.
- Teemasivuja voi olla pääsääntöisesti aktiivisena kaksi per alue.
- Teemasivu on ajankohtainen ja sitä päivitetään.
- Teemasivujen päivitys on alueiden vastuulla.
- Teemasivun voi myös laittaa piiloon ja nostaa myöhemmin esiin, kun se on taas ajankohtainen.



Palvelutietovaranto eli PTV

- Kaikki aluesivuilla näytettävät Palvelut ja Yhteystiedot tulevat sivuille suoraan Suomi.fi Palvelutietovarannosta.
- Palvelutietovaranto eli PTV on Digi- ja väestötietoviraston tuottama keskitetty tietovaranto, johon organisaatiot voivat tuottaa yhdenmukaisella tavalla tietoa palveluistaan sekä asiointikanavistaan.
- Tietojen päivittäminen onnistuu helposti Palvelutietovarannon kautta, josta ne heijastuvat yhdenmukaisesti muille sivustoille.
- KEHA-keskus hoitaa alueen toivomien palvelujen ja yhteystietojen linkityksen aluesivuille.



Aluesivut vuonna 2024 ja jatkossa

- Aluesivujen koordinaattoreiden tehtävänä on koota tulevien työllisyysalueiden toimijoita yhteistyöhön
- Kuntaliitto suosittelee, että tulevien työllisyysalueiden viestintäkanavana toimisi Työmarkkinatorin aluesivut
- Aluesivujen konseptia ja ylläpitomallia päivitetään työllisyysalueiden tarpeisiin
- Vuoden 2025 alussa aluesivujen rakennetta muutetaan niin, että maakuntasivut häviävät ja tilalle tulee työllisyysaluekohtainen jaottelu. Kuntakohtaiset sivut säilyvät ennallaan.



Aluesivujen ylläpito

- Aluesivujen toimitetun sisällön ylläpito on alueiden vastuulla.
- Organisaatiot sopivat keskenään aluesivujen ylläpitoon liittyvästä yhteistyöstä ja työnjaosta.
- Työmarkkinatorin yhtenäisyyden ja toimitustyön linjausten takia tarvitaan kuitenkin yhteisiä toimintatapoja.
- Jokaisella alueella on nimettyinä henkilöinä
 - koordinaattori
 - ylläpitäjiä
 - sisällöntuottajia



Ylläpidon roolit

- **Koordinaattori** koordinoi ja ohjaa sisältötyötä ja ylläpitoa alueen työllisyys- ja elinkeinotoimijoiden yhdessä sopiman toimintamallin mukaisesti maakuntatasolla.
- Kullakin alueella on yksi koordinaattori, jota yksi ylläpitäjistä tarvittaessa sijaistaa. Koordinaattori työskentelee ELY-keskuksessa.
- **Ylläpitäjä** on työllisyys- ja elinkeinotoimijoiden verkoston yhdessä sopima henkilö, joka osallistuu aluesivujen ylläpitoon ja toimitetun sisällön tuottamiseen.
- Ylläpitäjiä on eri organisaatioista yhteensä noin neljä.
- **Sisällöntuottaja** voi olla kuka tahansa sellaisen organisaation edustaja, joka tuottaa työllisyyteen liittyvää sisältöä ja on mukana työllisyys- ja elinkeinotoimijoiden yhteistyössä.
- Sisällöntuottajien lukumäärää ei ole rajoitettu.

Kiitos

11.10.2024



@tyomarkkinatori



tyomarkkinatori



Työmarkkinatori