

# Руководство службы занятости для клиентов, проходящих интеграцию



Elinkeino-, liikenne- ja  
ympäristökeskus



Kumppanina  
kotoutumisessa



Euroopan unionin  
osarahoittama

# Руководство службы занятости для клиентов, проходящих интеграцию

---

Финское общество стремится к тому, чтобы люди, переезжающие в Финляндию, могли успешно интегрироваться. Интеграция означает, что человек учится функционировать в финском обществе. Цель также заключается в том, чтобы на начальном этапе интеграции обеспечить возможность трудоустройства или начала учебы, способствующей интеграции.

Услуги по трудоустройству направлены на развитие возможностей клиентов получить работу или образование.

## Период интеграции и план интеграции

В соответствии с законом, для начинающих процесс интеграции подготавливается план интеграции, если это необходимо.

Период интеграции для каждого человека определяется индивидуально. Как правило, он составляет два года.

Согласно закону, план интеграции должен быть составлен в течение трех лет с момента получения первого вида на жительство или регистрации права на проживание. Например, первым видом на жительство может быть выданное ранее разрешение на пребывание в Финляндии для сезонных работ. Если с момента получения разрешения на пребывание для сезонных работ прошло более трех лет, план интеграции уже не может быть составлен,

когда человек получает какой-либо другой вид на жительство, например в связи с предоставлением временной защиты. В этом случае вместо плана интеграции составляется план трудоустройства для поддержки устройства на работу.

В плане интеграции указывается, какие услуги необходимы человеку, который проходит интеграцию, в первые годы жизни в Финляндии. К таким услугам относится, например, изучение финского или шведского языка.

Если вам потребуются услуги службы занятости после окончания периода интеграции, для вас будет составлен план трудоустройства.

С более подробной информацией о плане интеграции можно ознакомиться далее в этой брошюре.

## Многоязычная социальная ориентация

На начальном этапе интеграции вы получите приглашение на обучающий курс, где вам расскажут о финском обществе на вашем родном языке или на другом языке, который вы хорошо знаете. Этот курс называется социальной ориентацией. Обычно он длится несколько недель.

# ДОБРО ПОЖАЛОВАТЬ В СЛУЖБУ ЗАНЯТОСТИ!

Цель обращения в службу занятости заключается в том, чтобы найти работу. Служба занятости предоставляет информацию о доступных вакансиях. Она также оказывает вам поддержку при поиске работы.

Служба занятости может направить вас на интеграционное обучение, рабочую или учебную стажировку, работу с субсидированной заработной платой или предложить вам инструктаж по вопросам трудоустройства, развития карьеры и ориентации на рабочем месте. Вы также можете получить информацию и советы по поводу предпринимательства.

Постановления и решения службы занятости и ее сотрудников всегда основываются на законах (Административный закон, Закон о государственных услугах по трудоустройству и предпринимательству, Закон о пособиях по безработице и Закон о содействии интеграции).

## Как стать клиентом службы занятости?

Чтобы получать услуги службы занятости, например интеграционное обучение, вам необходимо быть ее клиентом. Вы становитесь клиентом службы после регистрации в качестве соискателя на сайте [tyomarkkinatorin](https://tyomarkkinatorin.fi) (пер. «рынок труда»). Сайт доступен на финском и шведском языках и частично на английском языке. Если у вас нет возможности зарегистрироваться в качестве клиента службы занятости через интернет-сервис, вы можете зарегистрироваться, посетив офис службы по месту проживания.

После регистрации служба занятости свяжется с вами.

## При первом обращении в службу занятости возьмите с собой следующие документы:

- паспорт или удостоверение личности;
- вид на жительство или свидетельство о регистрации права пребывания гражданина ЕС, выданное в полиции;
- если есть возможность — выписку из реестра населения, выданную Агентством цифровой информации и учета населения, в которой указано, что у вас есть финский личный идентификационный номер.

Также возьмите с собой документы, подтверждающие ваше образование и опыт работы.



## Что происходит после регистрации в качестве соискателя?

Сотрудник службы занятости запишет вас на прием, чтобы оценить вашу потребность в услугах. На приеме с вами обсудят ваши навыки и цели, касающиеся трудоустройства. Кроме проведения оценки потребности в услугах, как правило, также составляется план интеграции.

Если у вас есть дети, организуйте для них присмотр на то время, что вы будете на приеме в службе занятости. Если вы не знаете финский или шведский язык, вам предоставят переводчика.

## План интеграции составляется совместно

Сотрудник службы занятости составляет план интеграции вместе с вами. В плане интеграции отмечается, если вы будете изучать финский или шведский язык во время интеграции, какую работу вы ищете, и какое интеграционное обучение или другие услуги по содействию трудоустройству вам необходимы.

Согласно закону, услуги, обозначенные в плане, должны способствовать вашей интеграции. План составляется с учетом уровня вашего образования, опыта работы, состояния здоровья и других личных факторов.

Интеграционное обучение проводится на финском или шведском языке. Перед тем, как обучение начнется, мы выясняем, какие курсы подойдут именно вам. В большинстве населенных пунктов для этого проводится проверка начального уровня владения языком. В ходе проверки уточняется, какое интеграционное обучение вам необходимо. Тест на проверку начального уровня владения языком, как правило, занимает несколько часов. Для прохождения тестирования вам не нужно знать финский или шведский язык.

Сотрудник службы занятости расскажет вам, как этот процесс организуется по месту вашего проживания.

В план интеграции также вносится обязательство по поиску работы.



## Обязательство по поиску работы? Что это значит?

Обязательство по поиску работы означает, что безработный соискатель должен подавать заявки на 1-4 вакансии в месяц, в зависимости от ситуации. Минимальное количество заявлений на вакансии устанавливается для вас индивидуально, и вы сможете сами выбирать, на какие вакансии подавать заявки. Обязательство по поиску работы всегда пересматриваются при обновлении плана. Не забудьте сообщить в службу занятости к обозначенному сроку о тех вакансиях, на которые вы подали заявление. Срок уведомления оговаривается в вашем плане интеграции.

Если вы знаете финский или шведский язык и пользуетесь интернет-банкингом, наиболее простой способ отчитаться о поиске работы – на сайте Työmarkkinatori в разделе «Asiointi» (Обращения). Если вы не можете воспользоваться сайтом, вы можете договориться о другом способе уведомления с сотрудником службы занятости. Укажите, на какую вакансию вы подали заявку, как и где.

Если вы не будете выполнять наложенное на вас обязательство по поиску работы,

вам вынесут предупреждение. Если после предупреждения вы продолжите нарушать обязательство по поиску работы, вам направят запрос на разъяснение ситуации. В запросе служба занятости спросит у вас, почему вы не выполняете обязательство по поиску работы. Вы обязательно должны ответить на запрос на разъяснение ситуации. При этом также возможно, что вам приостановят выплату пособия по безработице.

Даже если вы не получаете пособие по безработице, например, в связи с видом на жительство на основании временной защиты, вы все равно должны выполнять обязательство по поиску работы, согласованное с сотрудником службы занятости. Лица в статусе временной защиты могут приобрести право на выплату пособия по безработице, например, при получении другого вида на жительство или при соблюдении условий продолжительности трудоустройства. Если у вас есть право на выплату пособия по безработице, должностные лица могут проверить, если ранее вы искали работу в соответствии с оговоренными условиями. Если вы не искали работу, вам, вероятно, не будет выплачиваться пособие по безработице.



# Интеграционное обучение

Интеграционное обучение организуется таким образом, чтобы в процессе обучения человек, переехавший в Финляндию, изучал язык и получал информацию и навыки, которые ему необходимы для трудоустройства или получения образования. Как правило, интеграционное обучение проводится на финском языке, но в некоторых муниципалитетах оно также может предоставляться на шведском языке.

## Как зарегистрироваться на интеграционное обучение?

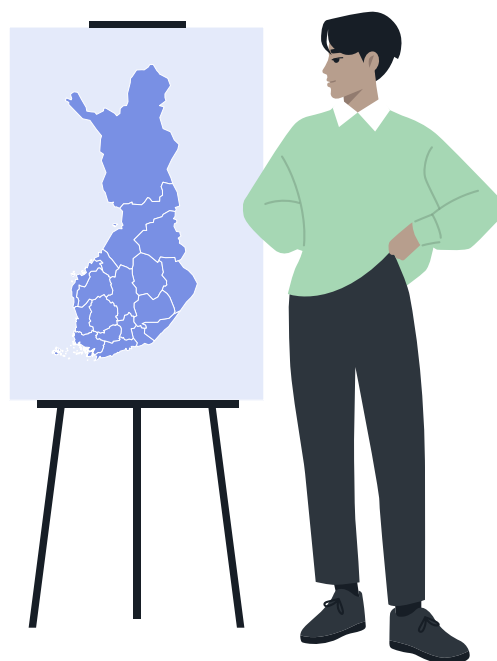
Когда появится свободное место для прохождения обучения, служба занятости отправит вам письмо. В нем будет указано, когда и где начнется обучение. Будьте готовы к тому, что учреждение, осуществляющее интеграционное обучение, не будет расположено рядом с вашим домом. Если вы совсем не знаете финский или шведский язык, интеграционное обучение, как правило, занимает приблизительно год. В зависимости от муниципалитета обучение может быть организовано непрерывно, или в формате отдельных модулей с перерывами.

Участие в интеграционном обучении не может быть организовано в какое угодно время. На обучение может быть длинная очередь. Важно, чтобы после получения приглашения вы начали обучение и принимали в нем активное участие. Если вы пропустите начало интеграционного обучения без уважительной причины, вам направят запрос на разъяснение ситуации. Также выплата пособия по безработице может быть приостановлена.

## Как проходит интеграционное обучение?

Интеграционное обучение, на которое вас направляет службы занятости, подразумевает учебу пять дней в неделю. Продолжительность учебного дня зависит от муниципалитета. Как правило, учеба занимает 5-7 часов в день. Во время интеграционного обучения преподаватель говорит на финском или шведском языке, то есть на изучаемом языке. Обучение частично проводится в школе, и частично — дома. Обучение также может быть организовано дистанционно, то есть вы будете учиться дома с использованием компьютера.

Интеграционное обучение включает одну или несколько трудовых стажировок. Во время стажировок вы познакомитесь с трудовой жизнью, работая в финской компании. В конце интеграционного обучения проводится итоговый тест на знание языка.



## Сколько стоит обучение?

Интеграционное обучение предоставляется бесплатно. Если у вас есть право на пособие по безработице, за учебные дни вам будут выплачиваться пособие по безработице и компенсация расходов. Компенсация расходов (9 евро/учебный день) должна покрывать по крайней мере часть ваших расходов на проезд и питание.

Лицо в статусе временной защиты, которое в силу характера своего вида на жительство не имеет права на пособие по безработице и сопутствующую компенсацию расходов, может претендовать на дискреционную компенсацию расходов. Дискреционная компенсация расходов (также 9 евро/учебный день) должна быть согласована со службой занятости при обсуждении предоставляемых услуг. Однако дискреционная компенсация расходов не выплачивается в случае онлайн-обучения. Дискреционная компенсация расходов может выплачиваться за те дни, когда у человека возникают транспортные расходы в связи с посещением курсов.

Более подробную информацию о пособиях, выплачиваемых во время обучения, можно получить у сотрудника службы занятости, в Управлении социального обеспечения (Kela) или в кассе взаимопомощи безработным.

## Что делать, если мне придется пропустить день интеграционного обучения?

Вы должны посещать курс интеграционного обучения каждый учебный день. Обучение нельзя пропускать без разрешения или уважительной причины. Если вы заболели, всегда сообщайте об этом преподавателю. Преподаватель может также попросить предоставить справку от врача или медсестры. Если вы пропустите пять учебных дней или больше без разрешения или уважительной причины, обучение может быть приостановлено. В этом случае вам придется ждать очереди, чтобы начать курс заново. Также выплата пособия по безработице может быть приостановлена. Если во время интеграционного обучения вам будет предложено обучение в другом месте, начинайте новый курс только после согласования этого вопроса со службой занятости.



## Могу ли я посещать другие курсы кроме интеграционного обучения, организованного службой занятости?

Вы можете пойти на курсы финского или шведского языка, которые не относятся к обучению, организованному службой занятости, но вам необходимо заранее согласовать этот вопрос со службой занятости.

**Не начинайте обучение без предварительного согласования со службой занятости.**

Курсы можно искать на сайтах:

[kotoutumisentukena.fi](http://kotoutumisentukena.fi), [kielibuusti.fi](http://kielibuusti.fi),  
[finnishcourses.fi](http://finnishcourses.fi) и [infofinland.fi/finnish and swedish online](http://infofinland.fi/finnish_and_swedish_online)

В период интеграции при прохождении определенных учебных курсов вам может выплачиваться пособие по безработице и компенсация расходов. Например, обучение чтению и письму обычно длится один год, а основное общее образование для взрослых — не больше четырех лет.

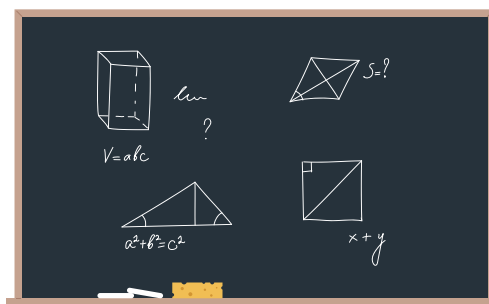
Лицо в статусе временной защиты, не имеющее права на пособие по безработице, может подать заявление на дискреционную компенсацию расходов при прохождении определенных курсов, согласованных со службой занятости.

Поддержка добровольного обучения в период интеграции зависит от множества условий. Например, если вы учились в средней школе в Украине, вам не будет предоставляться поддержка для получения основного общего образования для взрослых. Вы можете получить дополнительную информацию об условиях и продолжительности поддержки добровольного обучения у сотрудника службы занятости.

Вам также следует активно и самостоятельно изучать финский или шведский язык. Учебные материалы можно найти, например, в библиотеке и Интернете.

## Как оставаться клиентом службы занятости?

Вы с сотрудником службы занятости договоритесь о том, что вам нужно делать, чтобы оставаться клиентом службы занятости (например, поддерживать связь по телефону, электронной почте или видеосвязи). Вам также может быть направлено приглашение прийти в службу занятости. Вам необходимо прийти в офис в указанное в приглашении время. Если назначенное время вам не подходит, необходимо согласовать новое время визита со службой занятости.





## О чем мне следует помнить при поиске работы через службу занятости?

Если вы хотите записаться на самостоятельно найденные курсы, тренинг или обучение, способствующие вашему трудоустройству, обязательно сообщите об этом в службу занятости или заранее обсудите этот вопрос с сотрудником службы занятости. Если ваша ситуация изменится, также обязательно сообщите об этом в службу занятости. Так вы сможете уточнить, как выбранные вами услуги повлияют, например, на выплату пособия по безработице.

- Сообщите в службу занятости при визите в офис, через раздел «Asiointi» (Обращения) на сайте Työmarkkinatori, по телефону или электронной почте, если:

- вы устроились на работу;

- вы устроились на работу на неполный рабочий день;
- у вас поменялся адрес или номер телефона;
- вы собираетесь в отпуск по уходу за ребенком или по болезни;
- по какой-либо причине вы не можете работать или учиться;
- вы собираетесь пройти обучение, организатором которого не является служба занятости;
- вы или член вашей семьи начинаете или прекращаете предпринимательскую деятельность;
- вы начинаете выполнять обязанности сиделки для членов семьи;
- вы хотите отправиться в отпуск, путешествовать за границей или посетить родную страну;
- вы собираетесь переехать в другую страну;
- по какой-либо причине вы не хотите устраиваться на работу.



- Ищите работу самостоятельно и будьте готовы согласиться на работу или обучение, которые вам предложит служба занятости.
- Вас могут пригласить на встречу, например, для обновления вашего плана. В этом случае вы должны прийти в офис службы занятости или заранее сообщить, если вы не сможете прийти. Если вы не придете на встречу и не предупредите об этом заранее, с вас может быть взята плата за неиспользованное время работы переводчика. Кроме того, отсутствие на назначенной встрече может повлиять на выплату пособия по безработице или ваш статус клиента службы занятости.
- Следите за сроком действия своего вида на жительство и паспорта. Подайте заявление на новый вид на жительство до истечения срока действия предыдущего. Предоставьте в службу занятости справку о том, что вы подали заявление на новый вид на жительство.
- После получения нового вида на жительство предъявите его в отделе обслуживания клиентов службы занятости. Если ваш вид на жительство прекратит действовать, и вы своевременно не

подадите заявление на получение нового вида на жительство, выплата пособия по безработице и ваши клиентские отношения со службой занятости прекратятся, и вы не сможете получать пособие по безработице. Вы сможете повторно зарегистрироваться в службе занятости только после получения положительного решения по виду на жительство. Дополнительная информация доступна на сайте Миграционной службы.

Вы также должны сообщить в службу занятости об изменениях, связанных с вашим видом на жительство или правом на работу, или если ваш вид на жительство по какой-либо причине аннулируется.

### Что делать при получении запроса на разъяснение ситуации?

Если вы получили письмо от службы занятости с запросом на разъяснение ситуации, вы должны на него ответить. Отправьте нам все запрошенные документы. Вам дается две недели на то, чтобы предоставить свой ответ. Вы также можете отправить ответ на запрос через раздел «Asiointi» (Обращения) на сайте Työmarkkinatori. Если у вас возникнут вопросы, вы можете проконсультироваться в пункте обслуживания клиентов службы занятости или у сотрудника службы.



# Часто задаваемые вопросы

## Что такое пособие по безработице?

Пособие по безработице — это денежное пособие, которое выплачивается безработному соискателю в то время, пока он ищет работу с полной занятостью, проходит обучение или использует другие услуги, предложенные ему службой занятости. Вы должны находиться в активном поиске работы, чтобы получать пособие по безработице.

Возможность выплаты пособия по безработице зависит от типа вашего вида на жительство. Лица с видом на жительство на основании временной защиты не имеют права на выплату пособия по безработице. Однако в этом случае человек может претендовать на выплату пособия по безработице, если условия продолжительности трудоустройства выполняются, или если он получил какой-либо другой вид на жительство.

Следует помнить, что, если у вас есть право на выплату пособия по безработице и сопутствующую компенсацию расходов, вы не можете претендовать на **дискреционную** компенсацию расходов.

Если вам была предоставлена дискреционная компенсация расходов, но вы получили право на пособие по безработице, дискреционная компенсация должна быть возмещена в соответствующем объеме.

## Кто выплачивает пособие по безработице?

Пособие по безработице выплачивают Управление социального обеспечения (Kela) и кассы взаимопомощи безработным. Службы занятости отправляют в Kela или кассу взаимопомощи заключение об условиях трудоустройства. В заключении служба занятости сообщает, если вы можете претендовать на выплату пособия по безработице на основании услуг по трудоустройству. Однако решение о выплате пособия по безработице принимает Kela или ваша касса взаимопомощи безработным. Служба занятости также не может сообщить вам, когда Kela будет выплачивать пособие по безработице. Эту информацию необходимо запросить у Kela.

Чтобы получать пособие по безработице, вам необходимо самостоятельно подать заявление в Kela или кассу взаимопомощи безработным. Вы можете подать заявление, заполнив его на сайте Kela ([www.kela.fi](http://www.kela.fi)) или на сайте вашей кассы взаимопомощи безработным. Вы также можете подать заявление на выплату пособия, воспользовавшись бумажным бланком, который можно принести или отправить по почте в Kela или в свою кассу взаимопомощи безработным.



## На каком основании выплачивается пособие по безработице?

Пособие по безработице выплачивается только в том случае, если вы являетесь клиентом службы занятости и готовы к полной занятости. Вы также должны быть готовы согласиться на неполную занятость. Иногда люди, работающие неполный рабочий день, имеют право на пособие по безработице.

Полная занятость означает работу, которая выполняется, как правило, пять дней в неделю и восемь часов в день, то есть приблизительно 40 часов в неделю. Если вы не можете найти работу, вы должны быть готовы принять услуги, предлагаемые службой занятости, например, очное обучение.

Пособие по безработице не выплачивается, если вы учитесь на дневном отделении где-либо, кроме курсов, организованных или согласованных со службой занятости. Пособие также не выплачивается, если вам по каким-либо причинам не подходит полная занятость. Одной из таких причин может быть, например, круглосуточный уход за ребенком. Статус предпринимателя также может повлиять на выплату пособия по безработице.

## Как найти рабочее место?

Если вы являетесь клиентом службы занятости, вы должны активно искать работу. Служба занятости не может дать вам рабочее место, но она оказывает вам поддержку в трудоустройстве. Служба занятости предоставляет вам информацию о доступных вакансиях, которые вам подходят.

Работодатели, как правило, публикуют вакансии в Интернете. С доступными вакансиями можно ознакомиться, например, на сайте [Työmarkkinatori \(tyomarkkinatori.fi\)](https://tyomarkkinatori.fi). Вакансии также публикуются на других сайтах в Интернете. Вы можете искать работу через агентства по найму персонала или, например, через знакомых. Информацию об агентствах можно найти в Интернете.

Вы также можете создать себе профиль соискателя на сайте Työmarkkinatori. Вы можете сохранить профиль в формате pdf или распечатать его, чтобы использовать в качестве резюме. Профиль соискателя можно создать после регистрации на сайте [Työmarkkinatorille](https://tyomarkkinatorille.fi). Вы также можете принимать участие в мероприятиях по набору персонала. Новые знакомства, например по интересам, могут помочь вам в трудоустройстве.



## Как подать заявление на вакансию?

В объявлении о вакансии указывается, каким образом следует связываться с работодателем. Обычно на вакансию можно откликнуться с помощью электронной анкеты. Также возможно, что вам потребуется отправить работодателю заявление о приеме на работу и резюме (CV). В заявлении о приеме на работу следует кратко рассказать:

- почему вас заинтересовала эта вакансия;
- почему ваша кандидатура подходит для этой работы.

## В резюме укажите:

- свои контактные данные (имя, номер телефона, адрес, адрес электронной почты);
- свое образование;
- свой опыт работы;
- свои навыки.

Дополнительная информация о том, как подавать заявления на вакансии и составлять заявления о приеме на работу и резюме:

[Советы по поиску работы - Поиск работы- Työmarkkinatori \(tyomarkkinatori.fi\)](#) (на фин., швед. и частично англ. яз.)



# Какие еще услуги предлагает служба занятости?

Служба занятости также предлагает соискателям другие услуги кроме интеграционного обучения. Доступность услуг зависит от региона.

## Услуги службы занятости

### Стажировка:

- Стажировка проводится на рабочем месте. Стажировка проводится для того, чтобы выяснить, подходит ли вам определенная сфера.
- Для проведения стажировки между вами, работодателем и службой занятости заключается договор. Вы сможете начать стажировку только после того, как все стороны подпишут договор, и сотрудник службы занятости одобрит стажировку и даст разрешение на ее прохождение.
- Во время стажировки вам не будет выплачиваться заработная плата. Вместо этого, как правило, выплачиваются пособие по безработице и компенсация расходов.

Если условия продолжительности трудоустройства не соблюдаются, и вы не получаете пособие по безработице в связи с видом на жительство на основании временной защиты, как правило, вы можете претендовать на дискреционную компенсацию расходов на период стажировки.

### Инструктаж:

- В рамках инструктажа по поиску работы вас будут консультировать по вопросам трудоустройства.
- В рамках инструктажа по карьерным вопросам вы получите помощь по выбору профессии и получению среднего профессионального образования.
- Инструктаж по ориентации на рабочем месте также предлагает поддержку в поиске работы и адаптации на рабочем месте.

### Обучение рабочей силы:

- Вы можете получить образование, необходимое для определенной профессии, или дополнить свое образование.
- Обучение проводится на финском или шведском языке.
- Обучение предоставляется бесплатно. Во время обучения, как правило, выплачиваются пособие по безработице и компенсация расходов.

Если условия продолжительности трудоустройства не соблюдаются, и вы не получаете пособие по безработице в связи с видом на жительство на основании временной защиты, как правило вы можете претендовать на дискреционную компенсацию расходов на период проведения инструктажа.

- Дополнительную информацию об обучении вы можете получить у сотрудника службы занятости.

### **Работа с субсидированной заработной платой:**

- На субсидированной работе вы получаете заработную плату. Служба занятости компенсирует вашему работодателю расходы на оплату вашего труда.

### **Выбор профессии и профориентация:**

- Эта услуга помогает вам изучить варианты образования и карьеры и уточнить планы для разных этапов вашей жизни.
- Индивидуальная консультация длится примерно час. Вы можете побеседовать с одним и тем же психологом один или несколько раз.
- Кроме беседы ориентация может включать психологические тесты, учебную или рабочую стажировку и промежуточные задания.

### **Более подробная информация об этих услугах:**

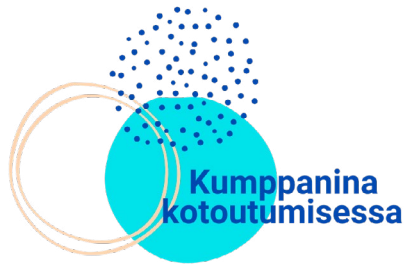
- Предоставляется вашей региональной службой занятости
- [Услуги по содействию в поиске работы - Поиск работы- Työmarkkinatori \(tyomarkkinatori.fi\)](https://tyomarkkinatori.fi) (на фин., швед. и англ. яз.)

### **Дополнительная информация о работе в Финляндии, выборе профессии, образовании и трудоустройстве:**

- [Частные клиенты -Työmarkkinatori](https://tyomarkkinatori.fi) (на фин., швед. и англ. яз.)
- [Ваш гид по Финляндии \(infofinland.fi\)](https://infofinland.fi) (на разных языках)
- <https://kotoutumisentukena.fi/> (на фин. и швед. яз.)



Elinkeino-, liikenne- ja  
ympäristökeskus



**Kumppanina  
kotoutumisessa**



**Euroopan unionin  
osarahoittama**