



VALTIONEUVOSTO  
STATSRÅDET

# TE-palvelut 2024

TE-palveluiden hankinta

Versio 26.5.2023



Tähän esitykseen on kuvattu valtakunnallisella ja yleisellä tasolla ELY-keskusten ja TE-toimistojen toteuttamaa TE-palveluiden hankintaa. ELY-keskukset ja TE-toimistot voivat tarkentaa oman alueensa osalta kuvausta.

# Sisältö

1. Julkiset työvoima- ja yrityspalvelut
2. JTYPL:n nojalla hankittavat palvelut
3. Hankintoja ohjaava lainsäädäntö ja ohjeet
4. Hankintatoimen organisoituminen
5. TE-palveluiden hankintaprosessi
6. TE-palveluhankintojen volyymi- ja vaikuttavuustietoja
7. TE-palvelut 2024 –uudistus: TE-palveluiden hankinta tulevaisuudessa

# 1) Julkiset työvoima- ja yrityspalvelut

- Julkisilla työvoima- ja yrityspalveluilla edistetään työmarkkinoiden toimivuutta turvaamalla osaavan työvoiman saatavuutta ja tarjoamalla työtä hakeville mahdollisuuksia saada työtä sekä edistetään uuden yritystoiminnan syntymistä ja kehitetään yritysten toimintaedellytyksiä ja työelämän laatua.
- Julkisten työvoima- ja yrityspalvelujen tarjoaminen perustuu elinkeinoelämän ja työmarkkinoiden tarpeisiin ja muutosten ennakointiin.
- TE-toimisto, TE-ASP (työ- ja elinkeinohallinnon asiakaspalvelukeskus) ja ELY-keskus voivat tuottaa julkisesta työvoima- ja yrityspalvelusta annetussa laissa (JTYPL) tarkoitetut palvelut itse tai hankkia ne osaksi tai kokonaan palvelujen tuottajilta valtion talousarviossa palvelujen hankkimista varten osoitetulla määrärahalla. Työllisyysmäärärahojen avulla tuetaan erityisesti heikossa työmarkkina-asemassa olevien työllistymistä.

## 2) JTYPL:n nojalla hankittavat palvelut

- Asiantuntija-arvioinnit (JTYPL 4 luku 2 §)
- Valmennukset (JTYPL 4 luku 4 §): Työnhakuvalmennus, Uravalmennus, Työhönvalmennus, Valmennus yritykselle työntekijän palkkaamisessa ja työnantajavalmiuksien kehittämisessä
- Työvoimakoulutukset (JTYPL 5 luku):
  - Ammatillisesti suuntautunutta koulutusta, jonka tavoitteena ei ole tutkinnon tai sen osan suorittaminen
  - Yrittäjäyyskoulutusta
  - Kotoutumisen edistämisestä annetun lain 20 §:ssä tarkoitettua kotoutumiskoulutusta, lukuun ottamatta luku- ja kirjoitustaidon opetusta
  - Yhteishankintakoulutusta
- Muutosturvakoulutukset (JTYPL 5 a luku)
- Yrityksen kehittämisspalvelut, JTYPL 8 luku 5 §, jää ELY-keskuksille TE-palvelut 2024 - uudistuksessa

# 3) TE-palveluhankintoja ohjaava lainsäädäntö ja ohjeet

- JTYPL ja laki kotoutumisen edistämisestä sekä niiden nojalla annetut asetukset, [kotoutumiskoulutuksen opetussuunnitelman perusteet](#) (OPH), [JTYPL:n soveltamisohje](#)
  - Palveluiden sisältöjen reunaehdot
- Hankintalaki, [TEM:n ohje työvoimakoulutuksen hankinnasta](#)
  - Liitteen E hankintoja; kynnysarvot ja menettelyt
  - Hankintaohjeessa CPV-koodit, pienhankintamenettelyt, suora hankintojen raja-arvot
- Julkisuuslaki, tietosuojalainsäädäntö
  - Julkisuuslain 24 § 1 momentin 25 kohdan mukaan TE-hallinnon asiakkuus itsessään on salassa pidettävä tieto.
  - JTYPL:n 12 luku 6 §; palveluntuottajaa koskeva tiedonsaantipykälä

## 4) Hankintatoimen organisoituminen

- TE-palveluiden hankinta on ELY-keskusten (15 kpl) vastuulla, TE-toimistot (15 kpl) voivat tehdä hankintoja ELY-keskusten määräämissä rajoissa. Pääsääntöisesti TE-palveluhankintojen sopimuksissa tilaajana on ELY-keskus ja sopimuksen käyttäjänä TE-toimisto. Sopimusten maksatusprosessin hoitaa ELY-keskusten ja TE-toimistojen kehittämis- ja hallintokeskus (KEHA-keskus).
- TE-palveluhankintaa tekevät asiantuntijat ovat sekä substanssi- että hankinta-asiantuntijoita.
- Vaikka ELY-keskukset ja TE-toimistot ovat itsenäisiä hankintayksiköitään, hankintoja tehdään yhteistyössä ja toisilta oppien. Palveluita myös hankitaan ylläalueellisesti ja valtakunnallisesti.
- TE-palveluhankintojen oikeudellinen tuki ja hankintojen kehittäminen on valtakunnallisesti organisoitua ja keskitetty Uudenmaan ELY-keskuksen Oikeudelliset palvelut -yksikköön. Hankintojen osalta käytössä on muun muassa yhteiset hankintaa tukevat tietojärjestelmät, hankintaprosessit ja hankinta-asiakirjat.

## 5) Hankintaprosessi: Hankinnan valmistelu

- Hankinnan ja palvelun suunnittelun keskiössä on henkilö- ja työnantaja-asiakkaiden palvelutarve sekä alueen työmarkkinatilanne. Palveluita hankitaan kulloinkin käytössä olevien työllisyysmäärärahojen puitteissa.
- Palvelun suunnittelua tehdään yhdessä palveluntuottajien sekä palvelua hyödyntävien henkilö- ja työnantaja-asiakkaiden kanssa. Lisäksi suunnittelussa huomioidaan aiempien toteutusten seuranta- ja vaikuttavuustietoja ja palautteita sekä erilaisia raportteja, kuten:
  - [Alueelliset kehitysnäkymät](#)
  - [Työnvälitystilasto](#)
  - [Työllisyyskatsaukset](#)
- Palveluun osallistuminen tai esimerkiksi sen keskeyttäminen vaikuttaa asiakkaan työttömyysturvaan. Palvelun suunnittelussa yhtenä tärkeänä näkökulmana onkin huomioida esimerkiksi se, että palvelun jaksottaminen on mahdollisimman vähäistä, jotta työttömyysturvalausuntojen määrä ei kasva tarpeettomasti.



# Hankintaprosessi: Kilpailutus

- ELY-keskuksilla ja TE-toimistoilla on käytettävissään Cludia Kilpailutus –järjestelmä hankintailmoitusten julkaisuun.
- Hankinta-asiantuntijoilla on käytettävissään yhtenäiset valtakunnalliset tarjouspyynnön mallitekstit ja sekä palvelukohtaiset sopimusmallipohjat, joissa on huomioitu palvelun sisällölliset erityispiirteet. Sopimusten taustalla on [JYSE 2014 Palvelut](#) –ehdot.
- Työn alla on myös soveltuvuusvaatimusten, hankinnan kohteen vähimmäisvaatimusten ja vertailukriteerien kehittäminen valtakunnallisesti.
- Yhtenäiset mallitekstit ja asiakirjapohjat tuovat monia etuja:
  1. Hankinta-asiantuntijan työ helpottuu, kun mallitekstit on valmiiksi muotoiltu.
  2. Tarjoajien työ helpottuu, koska mukana on valtakunnallisia toimijoita.
  3. Varmistetaan asiakkaiden yhdenvertainen kohtelu.

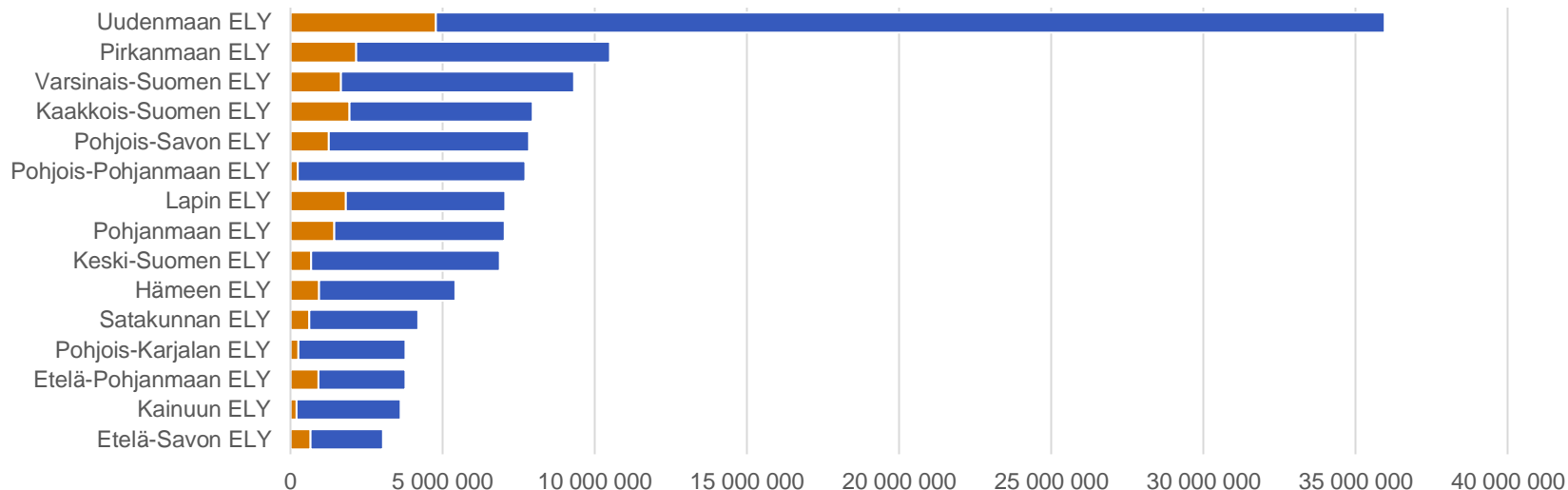
# Hankintaprosessi: Palvelun toteutus ja seuranta

- Hankintasopimus allekirjoitetaan sähköisesti ja sopimustieto viedään URA-asiakastietojärjestelmään.
- ELY-keskus, TE-toimisto ja palveluntuottaja, sekä yhteishankintojen osalta myös työnantaja, tekevät tiivistä yhteistyötä palvelun aloitus- ja toteutusvaiheessa, jotta palvelun toteutus olisi mahdollisimman sujuvaa ja sopimuksen mukaista.
- Tilaajana toimivan ELY-keskuksen vastuulle kuuluu sopimuksen seuranta, laadun valvonta ja mahdollinen reklamointi. Sopimuksen käyttäjänä toimiva TE-toimisto vastaa myös osaltaan palvelun toteutumisesta sopimuksen mukaisesti. Lisäksi TE-toimiston huolehtii muun muassa seuraavista hankitun palvelun hallinnointiin liittyvistä tehtävistä:
  - Palvelun markkinointi ja hakuun laittaminen sekä asiakkaiden ohjaaminen palveluun
  - Valintaprosessi
  - Palvelussa olevien asiakkaiden työttömyysturvalausunnot ja keskeyttämisprosessit
- Työvoimakoulutuksen päättyessä asiakkailta kerätään OPAL-palaute. Lisäksi palveluntuottaja toimittaa työvoimakoulutukseen ja valmennukseen osallistuneista asiakaskohtaisen ARVI-loppu- ja jatkosuunnitelmapalautteen.

## 6) TE-palveluhankintojen volyymi- ja vaikuttavuustietoja

- Hankittujen työllisyys- ja yrityspalveluiden vuotuinen sidonta on ollut viime vuosina yhteensä noin **200 miljoonaa euroa**.
- Volyymimääriltään merkittävimmät hankittavat palvelut ovat työvoimakoulutukset ja valmennukset. Työvoimakoulutuksien ja valmennuksien maksatus vuonna 2022 oli valtakunnallisesti yhteensä noin **128 milj. €**:
  - Työvoimakoulutukset: 104 milj. €
  - Valmennukset ja kokeilut: 24 milj. €
- Vuonna 2022 TE-palveluhankintojen sopimuksia oli voimassa yhteensä noin **2400 kpl** (sis. puitesopimukset ja työvoimakoulutuksena toteutettavan yhteishankintakoulutuksen työnantajakohtaiset hankintasopimukset).
- Palveluntuottajat ovat yksityisiä palveluntuottajia (ml. lainsäädännössä tarkoitettulla tavalla yhtiötetyt kuntayhtymätaustaiset palveluntuottajat) ja niitä on yhteensä valtakunnallisesti yli **250 kpl**.

# Valmennuksien ja työvoimakoulutuksien maksatus vuonna 2022



	Etelä-Savon ELY	Kainuun ELY	Etelä-Pohjanmaan ELY	Pohjois-Karjalan ELY	Satakunnan ELY	Hämeen ELY	Keski-Suomen ELY	Pohjanmaan ELY	Lapin ELY	Pohjois-Pohjanmaan ELY	Pohjois-Savon ELY	Kaakkois-Suomen ELY	Varsinais-Suomen ELY	Pirkanmaan ELY	Uudenmaan ELY
Valmennukset ja kokeilut	655 418	194 534	925 573	257 299	622 264	942 529	683 328	1 435 118	1 817 602	239 549	1 253 858	1 950 790	1 666 771	2 172 363	4 782 407
Työvoimakoulutukset	2 391 598	3 434 501	2 858 180	3 527 376	3 574 294	4 483 102	6 204 438	5 603 422	5 254 877	7 479 579	6 584 279	6 007 987	7 648 767	8 336 211	31 167 606

■ Valmennukset ja kokeilut ■ Työvoimakoulutukset

# Työvoimakoulutukset

# Hankittuihin ja VOS-rahoitteisiin\* työvoimakoulutuksiin osallistuneiden asiakkaiden lukumäärä vuonna 2022

Koulutus	02 UUSIMAA	03 VARSINAIS-SUOMI	14 SATAKUNTA	15 HäME	04 PIRKANMAA	05 KAAKKOIS-SUOMI	06 ETELÄ-SAVO	09 POHJOIS-SAVO	10 POHJOIS-KARJALA	08 KESKI-SUOMI	16 ETELÄ-POHJANMAA	07 POHJANMAA	12 POHJOIS-POHJANMAA	11 KAINUU	13 LAPPI	20 AHVENANMAA	30 ULKOMAA
Vos-koulutusta																	
Koulutuksessa kaudella	5 083	1 499	1 029	1 137	1 519	1 297	465	933	826	1 499	639	730	1 465	177	757	0	20
Koulutuspäiviä kaudella	516 200	300 285	205 962	126 530	195 464	107 666	48 097	128 591	65 680	104 468	97 556	140 683	187 447	28 293	111 506	0	1 027
Hankittu koulutus																	
Koulutuksessa kaudella	11 278	2 964	1 309	1 687	2 332	1 532	727	1 348	1 232	1 660	753	1 259	2 179	683	1 392	296	217
Koulutuspäiviä kaudella	818 933	163 299	77 937	112 078	172 223	120 928	45 068	76 872	64 258	87 173	37 608	84 728	125 148	34 409	67 423	16 571	3 380
Vos-koulutusta (%)																	
Koulutuksessa kaudella	31,1 %	33,6 %	44,0 %	40,3 %	39,4 %	45,8 %	39,0 %	40,9 %	40,1 %	47,5 %	45,9 %	36,7 %	40,2 %	20,6 %	35,2 %	0,0 %	8,4 %
Koulutuspäiviä kaudella	38,7 %	64,8 %	72,5 %	53,0 %	53,2 %	47,1 %	51,6 %	62,6 %	50,5 %	54,5 %	72,2 %	62,4 %	60,0 %	45,1 %	62,3 %	0,0 %	23,3 %
Hankittu koulutus (%)																	
Koulutuksessa kaudella	68,9 %	66,4 %	56,0 %	59,7 %	60,6 %	54,2 %	61,0 %	59,1 %	59,9 %	52,5 %	54,1 %	63,3 %	59,8 %	79,4 %	64,8 %	100,0 %	91,6 %
Koulutuspäiviä kaudella	61,3 %	35,2 %	27,5 %	47,0 %	46,8 %	52,9 %	48,4 %	37,4 %	49,5 %	45,5 %	27,8 %	37,6 %	40,0 %	54,9 %	37,7 %	100,0 %	76,7 %

\*VOS-rahoitteinen = OKM:n valtionosuusrahoituksella toteutettu tutkintotavoitteinen työvoimakoulutus

# Asiakkaiden lukumäärä vuonna 2022 päättyneissä hankituissa ja VOS-työvoimakoulutuksissa lähehtävän ja kouluttavan ELY-keskuksen mukaan

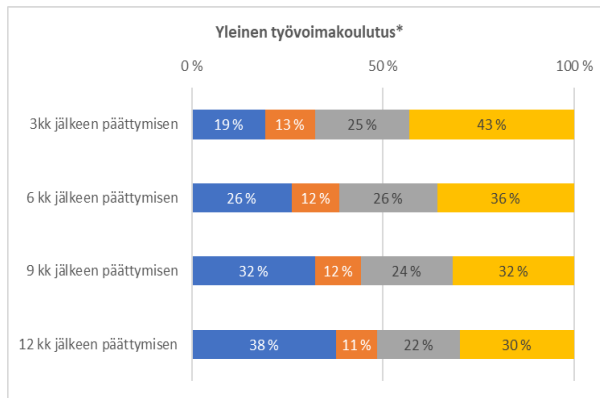
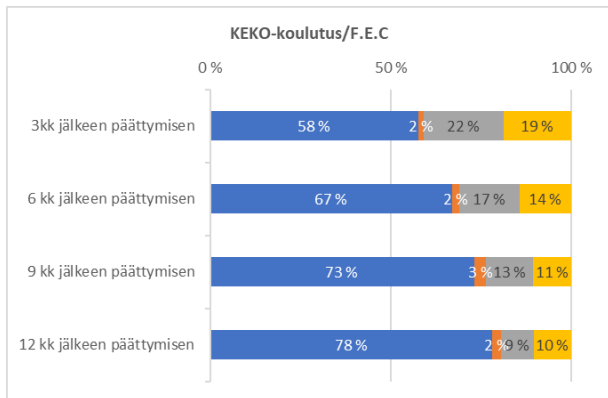
Lähehtävä ELY-keskus	Kouluttava ELY-keskus																
	02 UUSIMAA	03 VARSINAIS-SUOMI	14 SATAKUNTA	15 HÄME	04 PIRKANMAA	05 KAAKKOIS-SUOMI	06 ETELÄ-SAVO	09 POHJOIS-SAVO	10 POHJOIS-KARJALA	08 KESKI-SUOMI	16 ETELÄ-POHJANMAA	07 POHJANMAA	12 POHJOIS-POHJANMAA	11 KAINUU	13 LAPPI	20 AHVENANMAA	30 ULKOMAAT
02 UUSIMAA	14371	75	11	131	25	36	17	15	8	53	22	7	34	41	34	0	...
03 VARSINAIS-SUOMI	159	3133	113	17	12	..	..	64	6	9	6	..	5	0	..	..	0
14 SATAKUNTA	32	28	1962	..	7	..	..	0	..	..	8	0	..	0	0	0	0
15 HÄME	189	18	..	2184	24	26	..	..	..	16	..	..	..	..	..	0	0
04 PIRKANMAA	125	9	20	27	2658	..	6	11	..	25	19	6	8	..	8	0	..
05 KAAKKOIS-SUOMI	79	9	0	10	..	3382	14	..	5	9	5	..	6	6	9	0	..
06 ETELÄ-SAVO	31	..	..	..	0	..	1020	41	31	18	0	0	6	..	..	0	0
09 POHJOIS-SAVO	38	..	..	..	..	5	27	1602	22	18	..	..	6	9	6	0	0
10 POHJOIS-KARJALA	32	..	0	..	..	..	32	27	1833	5	..	..	..	..	0	0	0
08 KESKI-SUOMI	33	7	0	5	19	..	..	16	..	2822	13	..	10	..	..	0	..
16 ETELÄ-POHJANMAA	18	..	..	0	..	0	..	..	0	..	1070	22	0	..	0	0	..
07 POHJANMAA	30	..	..	..	..	..	0	..	..	..	43	1493	20	..	6	0	0
12 POHJOIS-POHJANMAA	53	6	..	..	8	..	..	9	..	10	10	20	2723	..	58	0	..
11 KAINUU	..	..	0	..	0	0	..	..	..	..	..	..	12	965	11	0	0
13 LAPPI	20	5	..	..	..	..	..	..	..	7	6	..	40	0	1838	0	45
20 AHVENANMAA	..	0	0	0	0	0	0	0	0	0	0	0	0	0	0	220	0
30 ULKOMAAT	86	9	..	..	..	..	0	18	7	0	0	..	..	10	14	0	0

# Työvoimakoulutusten vaikuttavuus

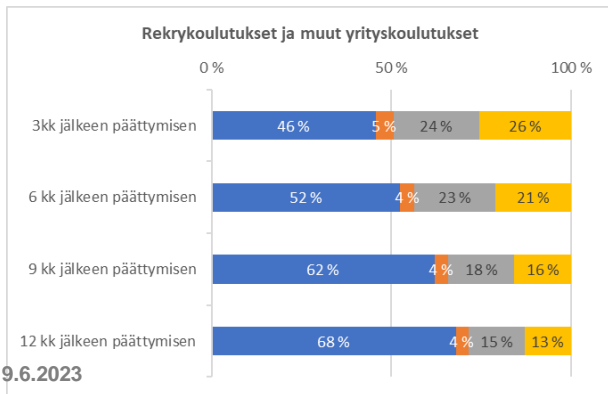
- Ammatillisen työvoimakoulutusten toimivuutta ja vaikutuksia on arvioitu Valtioneuvoston julkaisemassa tutkimuksessa ([Alasalmi ym. 2022](#)).
  - Tutkimuksessa on selvitetty monipuolisesti ammatillisen työvoimakoulutuksen toimivuutta ja vaikuttavuutta sekä mahdollisia kehitystarpeita.
  - Ammatillinen työvoimakoulutus nostaa siihen osallistuneiden työllisyyttä keskimäärin 5–10 prosenttiyksikköä ja keskimääräisiä vuosittaisia palkkatuloja noin 2 500 euroa tarkasteluajankohdasta ja kohderyhmästä riippuen. Pidempikestoisilla koulutuksilla on suuremmat työllisyys- ja tulovaikutukset kuin lyhytkestoisimmilla koulutuksilla.
- Hankittujen työvoimakoulutuksien osalta erilaiset yritysten kanssa yhteistyössä tapahtuvat koulutukset on havaittu vaikuttavan myönteisimmin asiakkaan työllisyyteen.
  - Yritysten kanssa yhteisesti hankittavia koulutuksia ovat JTYPL:n mukaiset yhteishankintakoulutukset eli RekryKoulutus, TäsmäKoulutus ja MuutosKoulutus tai näiden yhdistelmät.
  - Rekrytoivia työvoimakoulutuksia ovat lisäksi F.E.C- tai KEKO-koulutukset, joiden tavoitteena on työnhakijan ammatillisen osaamisen kehittäminen yritysten tarpeisiin ja työllistyminen uusiin tehtäviin koulutuksen päätteeksi. Koulutukset on suunnattu erityisesti korkeakoulutetuille ja koulutuksen alan kokemusta omaaville työttömille tai työttömyysuhan alaisille työnhakijoille.



# Asiakkaiden työllisyystilanteet vuonna 2021 päättäneiden työvoimakoulutuksien jälkeen (3, 6, 9 ja 12 kk päättymisestä)



\*) Yleisessä työvoimakoulutuksessa ei ole mukana maahanmuuttajien kotoutumiskoulutuksia, yrittäjyyuskoulutuksia tai muita X-ammattiryhmän koulutuksia.



- Ei rekisterissä
- Palveluissa
- Töissä
- Työtön, lomautettu tai työvoiman ulkopuolella

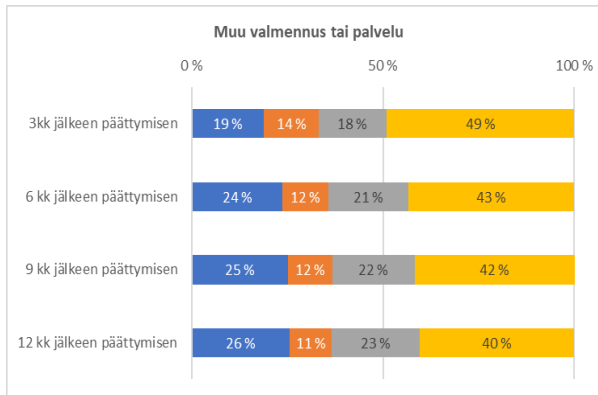
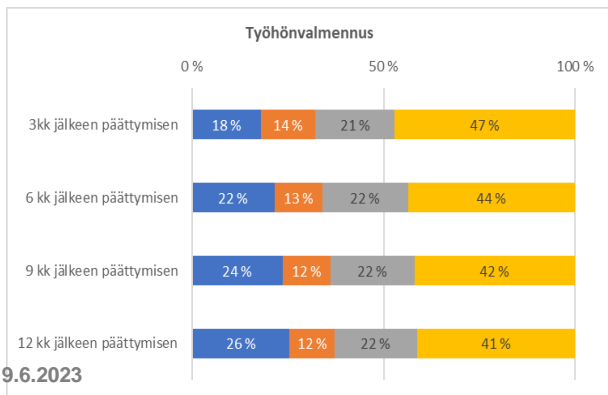
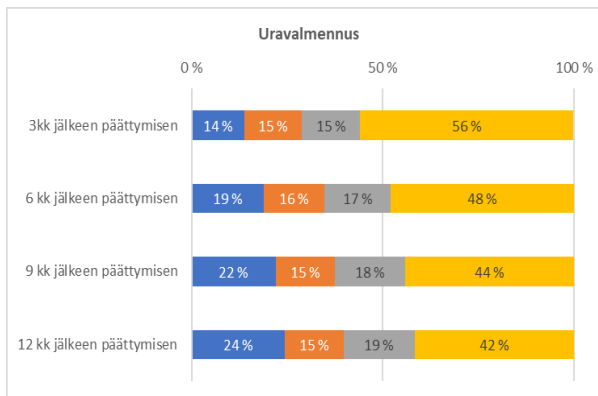
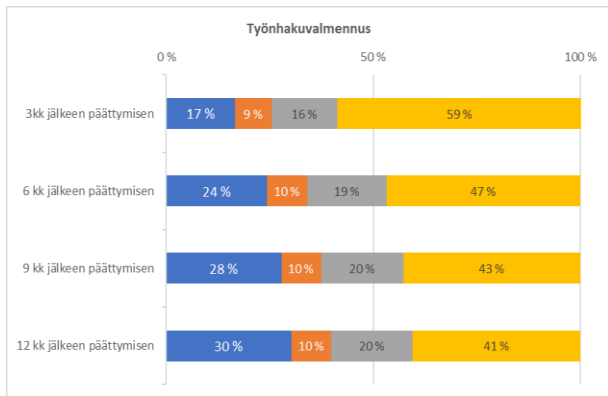
# Valmennukset

# Valmennuksiin osallistuneiden asiakkaiden lukumäärä vuonna 2022

Lähtävä ELY-keskus	Henkilöä				Prosenttia		
	Valmennus yhteensä	3 Työnhakuvalmennus	4 Työhönvalmennus	5 Uravalmennus	3 Työnhakuvalmennus	4 Työhönvalmennus	5 Uravalmennus
02 UUSIMAA	8 077	1 180	6 187	703	14,6	76,6	8,7
03 VARSINAIS-SUOMI	4 506	789	3 180	535	17,5	70,6	11,9
14 SATAKUNTA	887	294	418	170	33,2	47,1	19,2
15 HÄME	1 919	481	1 206	227	25,1	62,9	11,8
04 PIRKANMAA	2 610	27	1 146	1 425	1,0	43,9	54,6
05 KAAKKOIS-SUOMI	2 975	1 163	1 238	563	39,1	41,6	18,9
06 ETELÄ-SAVO	948	481	413	46	50,7	43,6	4,9
09 POHJOIS-SAVO	1 542	693	175	674	44,9	11,4	43,7
10 POHJOIS-KARJALA	447	133	53	249	29,8	11,9	55,7
08 KESKI-SUOMI	1 496	537	706	247	35,9	47,2	16,5
16 ETELÄ-POHJANMAA	1 053	303	479	270	28,8	45,5	25,6
07 POHJANMAA	1 627	399	615	600	24,5	37,8	36,9
12 POHJOIS-POHJANMAA	1 048	113	506	423	10,8	48,3	40,4
11 KAINUU	71	31	29	11	43,7	40,9	15,5
13 LAPPI	1 837	554	777	506	30,2	42,3	27,5
20 AHVENANMAA	...	...	0	0	...	...	...
30 ULKOMAAT	19	...	12	...	...	63,2	...

... = tieto on salassapitosäännön alainen

# Asiakkaiden työllisyystilanteet vuonna 2021 päättyneiden valmennusten jälkeen (3, 6, 9 ja 12 kk päättymisestä)



- Ei rekisterissä
- Palveluissa
- Töissä
- Työtön tai työvoiman ulkopuolella

# Asiantuntija-arvioinnit

# Asiantuntija-arviointipalvelua hyödyntäneiden asiakkaiden lukumäärä vuonna 2022

Arviointilaji	Palvelussa kauden aikana
12 LAUSUNTO	2 293
30 TYÖKYVYN TUTKIMUS JA.ARVIINTI	3 151
32 TYÖKYVYN KONSULTAATIO	940
36 KOULUTUSKOKEILU	560
38 TYÖOLOSUHTEIDEN JÄRJESTELYTUKI	621
41 TUTUSTUMISKÄYNTI TYÖVOIMAKOULUTUKSEEN	80
50 YRITYSIDEAN ARVIINTI	5 654
60 OSAAMIS- JA AMMATTITAITOKARTOITUS	2 469
70 MUU ASIANTUNTIJA-ARVIO	4 196

# 7) TE-palvelut 2024 –uudistus: TE-palveluiden hankinta tulevaisuudessa

- Laissa työvoimapalveluiden järjestämisestä (380/2023, voimassa 1.1.2025 alkaen) tarkoitettuina julkisina työvoimapalveluina järjestetään: 1) työnvälityspalveluja; 2) tieto-, neuvonta- ja ohjauspalveluja; 3) valmennusta; 4) työvoimakoulutusta; 5) muutosturvakoulutusta. Julkisiin työvoimapalveluihin kuuluvat myös henkilöasiakkaan palveluprosessiin liittyvät asiantuntija-arvioinnit, lain mukaiset kokeilut, työttömyysetuudella tuettu työnhakijan omaehtoinen opiskelu sekä työnantajalle ja henkilöasiakkaalle myönnettävät tuet ja korvaukset.
- Kuntien/työllisyysalueiden järjestämisvastuu itsessään ei määritä sitä, miten palvelut pitää tuottaa. Palvelujen tuottamiselle on kuntalain mukaan runsaasti erilaisia variaatioita.
- Työvoimapalveluiden järjestämistä koskevan lain (380/2023 13 luku 120 §) mukaan työvoimaviranomaisella on velvollisuus käyttää työvoimapalvelujen toimeenpanossa valtakunnallista asiakastietojärjestelmäkokonaisuutta, johon sisältyvät asiakkuudenhallintajärjestelmä, yleinen avustusjärjestelmä sekä sähköiset asiointipalvelut.
  - Käyttövelvoite koskee lakisääteisiä työvoimapalveluita, joten työvoimapalveluhankintojen osalta on huomioitava, että valtakunnallinen asiakastietojärjestelmäkokonaisuus tukee vain lakisääteisten palveluiden hallinnointia.
  - Muiden kuin lakisääteisten palveluiden osalta työvoimaviranomaisilla on mahdollisuus hankkia tietojärjestelmäratkaisut 120 § 3 momentin mukaisesti.

- Työvoimapalveluiden hankinnassa ja palveluiden hallinnassa hyödynnetään jatkossa sekä keskitettyjä että paikallisia järjestelmiä. Työvoimapalveluiden viitearkkitehtuurissa on kuvattu tarkemmalla tasolla työvoimaviranomaisille tarjottavia valtakunnallisia ja työvoimaviranomaisten paikallisia tietojärjestelmiä (<https://tem.fi/tyovoimapalveluiden-viitearkkitehtuuri>).
- Valtakunnalliseen asiakastietojärjestelmäkokonaisuuteen sisältää seuraavat toiminnallisuudet:
  - Työvoimapalvelujen asiakkuudenhallinnan tietojärjestelmä on työvoimaviranomaisen järjestelmä työvoimapalvelujen asiakkuuksien ja palveluprosessien hallintaan sekä järjestettävien palvelujen hallintaan.
  - Yleisessä avustusjärjestelmässä seurataan lakisääteisten palveluiden määrärahan sidontaa ja käyttöä ja se tukee myös palvelujen maksatusta.
  - Asiointipalvelun mahdollistaa henkilön, organisaation ja palveluntuottajan asioinnin.
- Paikallisesti toteutettavana tietojärjestelmänä on hankintajärjestelmä eli työvoimapalveluiden järjestäjä varmistaa, että työvoimapalveluiden hankintatoimi on järjestetty siten, että käytössä on kilpailutusta, sopimustenhallintaa ja toimittajanhallintaa tukevat sähköiset ratkaisut.



# Kiitos

[tem.fi/te-palvelut-2024-uudistus](https://tem.fi/te-palvelut-2024-uudistus)

#TEpalvelut2024

Twitter: @TEpalvelut2024



VALTIONEUVOSTO  
STATSRÅDET



**TE-palvelut 2024**